

VÝROČNÍ ZPRÁVA

20

20



„ Uplynulý rok 2020
nám nečekaně
ukázal, co je v životě
skutečně důležité.

“

0	Obsah	
1	Základní informace	3
2	Úvodní slovo	4-5
	• Úvodní slovo výkonné ředitelky	4
	• Úvodní slovo vedoucích poboček	5
3	Organizační struktura	6-7
4	Činnost organizace	8-14
	4.1 Charakteristika pověření k výkonu SPOD	8
	4.2 Podpora a doprovázení pěstounských a ohrožených rodin	9
	4.3 Vzdělávání pěstounských rodin i dalších odborníků	10
	4.4 Poradenství a terapeutická podpora	11
	4.5 Asistovaný kontakt	12
	4.6 Odlehčení	13
	4.7 Rozum a Cit pro školy	14
5	Kde jste o nás mohli slyšet	15
6	Finanční zpráva	16
7	Účetní závěrka	17-27
8	Zpráva nezávislého auditora	28-30
9	Poděkování za podporu a spolupráci	31



Název organizace:

Rozum a Cit, z. s.

Sídlo organizace:

Na Výsluní 2271, 251 01 Říčany

Korespondenční adresa:

Čestmírova 363/1, 140 00 Praha 4

IČ: 70 82 81 81

Bankovní spojení:

Raiffeisenbank, a. s.

Číslo účtu:

268043028/5500

Právní forma: zapsaný spolek

Registrace právní subjektivity:

Městský soud v Praze, spisová značka L 10892



www.pestouni-rac.cz



rozumacit@pestouni-rac.cz



+420 730 157 063



rozumacit



rozum_a_cit

ORGÁNY SPOLEČNOSTI:

Předseda představenstva, statutární zástupce:

Mgr. Juraj Málík

Předsednictvo:

Mgr. Juraj Málík, PhDr. Věduna Bubleová, Ilona Černá

Výkonná ředitelka:

Bc. Daniela Kuhnová (na základě plné moci ze dne 8. 6. 2020)

PRACOVNÍCI:

Počet pracovníků v organizaci: 23

Počet pracovníků na základě dohody o provedení práce: 20

Počet stabilních externích spolupracovníků: 10



**Milí přátelé, pěstounky
a pěstouni, podporovatelé
náhradní rodinné péče,**

uplynulý rok 2020 nám možná nečekaně, ale zato zcela jasně ukázal, co je v životě skutečně důležité. Rodina, zdraví naše a našich blízkých, domov a zázemí, vzájemná pomoc, podpora a spolupráce, sdílení, přátelství. Síla společenství.

Zároveň jde o hodnoty, které jsou pro organizaci Rozum a Cit klíčové od počátku jejího vzniku. Nyní jsme po celý rok intenzivně sledovali, jak se nebyvale silně manifestují v životech rodin, které doprovázíme, v našich vlastních životech, i v celé společnosti.

Díky pandemii jsme zjistili, co vše lze dělat „na dálku“ a učili jsme se, jak to dělat kvalitně. Vytvořili jsme například nový model vzdělávání nebo terapeutické podpory.

Našim rodinám jsme se snažili být zkrátka nablízku, i když někdy jen distanční formou, a sledovali jsme, jak dělají maximum, aby svěřeným dětem zajistily bezpečný domov a poskytly lásku. Mají náš velký respekt.

I v rámci organizace jsme si v mnoha věcech blíž. Na on-line poradách jsme poznali navzájem své děti, viděli jejich oblíbené plyšáky i strategie na upoutání pozornosti. Víme, jak vypadají interiéry našich bytů i oblíbené hrnky na ranní kávu.

Ano, rok 2020 byl velmi náročný. Přinesl hodně změn a výzev, někdy i smutku. Přinesl distanční formu. A přinesl v mnoha ohledech i větší blízkost.

Děkuji celému pracovnímu týmu Rozumu a Citu za to, jak skvěle si celý uplynulý rok vedl. Děkuji i našim pěstounským rodinám za vstřícnou spolupráci a jejich péči o svěřené děti.

Moc se těším, až se zase setkáme osobně.

Daniela Kuhnová,
výkonná ředitelka Rozum a Cit, z. s.



Rok 2020 byl v mnoha ohledech mimořádný a zasáhl více nebo méně každého z nás. Pandemie naplno udeřila v březnu a na dlouho paralyzovala naši práci. Přesto jsme dokázali na situaci včas zareagovat a přijali ji jako výzvu. Osobní kontakty sice podléhaly omezením, ale my jsme i přesto zůstali klientům stále nablízku prostřednictvím telefonu i on-line komunikačních platform. V souvislosti s přechodem na distanční výuku se nám podařilo získat tolik potřebnou techniku pro školní práci dětí z domova a zajistit pro ně a pro pěstouny respirátory a nanošátky. Máme radost z úplně nového konceptu vzdělávání, které nyní nabízíme také v distanční podobě, stejně jako poradenství, terapeutickou podporu a sdílení.

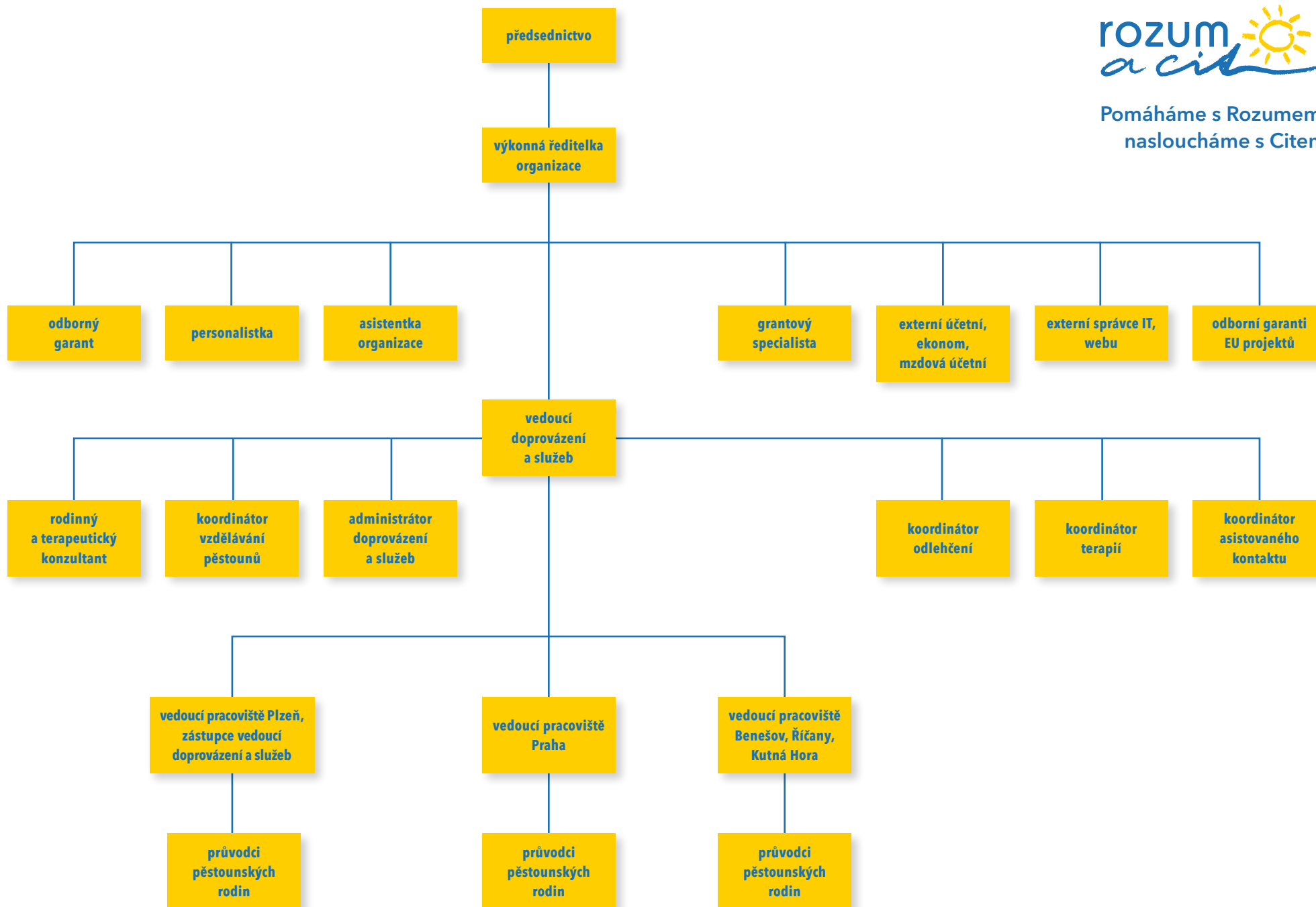
Rádi bychom všem pěstounům i dětem poděkovali za to, jak celou situaci zvládli a dále zvládají. Není to samozřejmé a uvědomujeme si, kolik úsilí za tím stojí. Vážíme si přízně našich klientů a doufáme, že se situace co nejdříve vrátí zpět do běžného režimu. Režimu, kdy se budeme moci znovu svobodně nadechnout a dělat věci, které nám všem teď tak moc chybí.

Ivana Honzíková, Mariana Kroftová, Jitka Janoušková





Pomáháme s Rozumem,
nasloucháme s Citem



4.1

Pověření k výkonu sociálně-právní ochrany dětí podle zákona č. 359/99. Sb. v platném znění

Od roku 2013 jsme právnickou osobou pověřenou k výkonu sociálně-právní ochrany dětí v Praze, Středočeském a Plzeňském kraji. Jako organizace uzavírající dohody o výkonu pěstounské péče poskytujeme veškeré služby podle novely výše uvedeného zákona. Pěstounské rodiny doprovázíme, zajišťujeme pro ně poradenství a terapeutickou podporu, odlehčení či asistenci při kontaktu svěřeného dítěte s biologickou rodinou.

Jsme přesvědčeni, že každé **dítě má právo** vyrůstat v milujícím rodinném prostředí. Cílem naší činnosti je vytváření provázané struktury podpůrných aktivit pro pěstounské rodiny a děti vyrůstající v náhradní rodinné péči.

Aktivně se věnujeme také **inovativním metodám** práce s náhradními rodinami a snažíme se vytvářet podmínky pro rozvoj náhradní rodinné péče v ČR, a to mediální osvětou, publikační činností a připomínkováním systémových a legislativních procesů v této oblasti.

Základním východiskem naší práce je **individuální přístup**. Každá rodina je totiž unikát. Její atmosféra, historie, rodinné vazby či výchovný styl funguje jako neopakovatelný příběh. **Společnými rozhovory** se na pravidelných setkáních přirozeně dobereme toho, **co konkrétní rodina potřebuje**. Aktivity naší organizace směřují k průběžné **profesionální podpoře pěstounských rodin**, úzce spolupracujeme s místními odděleními sociálně-právní ochrany dětí a při své práci vycházíme z individuálních plánů ochrany dítěte.



4.2

Podpora a doprovázení pěstounských rodin

Pěstoun je pro nás partner, kterého respektujeme.

I přes náročnou epidemiologickou situaci jsme se snažili udržet provoz organizace a kvalitu služeb tak, abychom našim rodinám mohli nabídnout vše, co potřebovaly. Část pravidelných návštěv probíhala distanční formou s využitím moderních technologií. Zároveň jsme nadále poskytovali odlehčení, organizovali on-line vzdělávání a samostudium, podporovali kontakty dětí s biologickou rodinou, vyhledávali následné služby a dobrovolníky. Některé pěstounské rodiny potřebovaly pomoc se zajištěním techniky pro distanční vzdělávání dětí nebo jiné hmotné či finanční pomoci, jiné hledaly doučování, další stály o sdílení, výchovné poradenství nebo psychoterapeutickou podporu. Naše průvodkyně dokázaly všechny jednotlivé dílky celku skvěle propojit.

Během roku 2020 jsme v naší organizaci na pobočkách v Praze, Říčanech, Benešově a Plzni doprovázeli celkem 265 rodin. Přivítali jsme 43 nových rodin a 30 rodin dohodu s naší organizací ukončilo z důvodu zletilosti dítěte nebo rozhodnutí pěstouna.

Tým průvodkyň tvořilo 25 klíčových sociálních pracovníků. Každá z nich dokázala svým rodinám naslouchat, společně mapovat potřeby a hledat nejvhodnější formu podpory v aktuální situaci. Naším cílem i nadále zůstala snaha být pěstounům oporou tak, aby mohli co nejlépe pečovat o svěřené děti i navzdory ztíženým podmínkám.

Rok 2020 s sebou přinesl mnoho komplikací, ukázal však i nové cesty v různých oblastech doprovázení. A to vše, co nás naučil, chceme dále zužitkovat.

Typ pěstounské péče	Počet
Pěstounská péče na přechodnou dobu	24
Dlouhodobá pěstounská péče	89
Příbuzenecká pěstounská péče	152
Celkem	265

4.3

Vzdělávání pěstounských rodin a odborníků

„Velmi srozumitelné povídání paní lektorky. A vyslechnutí ostatních účastníků.“

„Lektorka byla dobře srozumitelná a výklad prokládala příklady. Oceňuji různá praktická doporučení.“

„Velmi „lidské“ podání semináře, žádné složité odbornosti nebo nudné statistiky, ale zajímavé povídání podložené vlastní zkušeností.“

Vzdělávání pěstounů se stalo další oblastí zásadně ovlivněnou nepředvídatelným vývojem epidemiologické situace. Ze dne na den bylo zapotřebí vyřešit klíčovou otázku, jak pěstounům umožnit splnit si vzdělávací povinnost a zároveň respektovat vládní omezení společenských kontaktů. Časové etapy, kdy se pěstouni nemohli vzdělávat prezenčně, proto vyplnila nabídka on-line seminářů a klubů, samostudium odborné literatury a námi připravených tematických prezentací. Je až neuvěřitelné, jak rychle se nám podařilo prezenční vzdělávací aktivity překloupat do doposud minimálně využívaného on-line prostředí. O to větší radost nám

přinesly pozitivní reakce pěstounů a to, s jakým úspěchem se náhle změně dokázali přizpůsobit zejména ti starší z nich.

Nespornou výhodou distančního vzdělávání zůstává možnost zapojení všech klientů organizace, kteří o dané téma projevili zájem, ať už jsou z Prahy, ze Středočeského nebo z Plzeňského kraje. Témata vzdělávacích akcí i v roce 2020 reagovala na aktuální potřeby pěstounů v oblasti náhradní rodinné péče včetně péče o děti, které vyžadují specifický přístup. Není překvapením, že v loňském roce upoutala nejvíce pozornosti témata Covid a škola či Terapeutické rodičovství.

Forma	Prezenční forma	Distanční forma
Semináře	9	7
Kluby	9	1
Vzdělávací pobyty	2	-
Samostudium	-	7
Celkový počet pěstounů účastnících se vzdělávání	250	

4.4

Poradenství a terapeutická podpora



počinout, být sám sebou a ve hře odžít negativní pocity jako je strach, stud, vztek. Ve hře rozvíjí také své sociální kompetence a soustředí se na předškolní přípravu.

I v roce 2020 se nám dařilo zajišťovat různorodou a komplexní nabídku poradenských i terapeutických služeb. Tým rodinných a terapeutických konzultantů nabízel rozličné terapeutické přístupy, které zohledňovaly specifickou problematiku náhradní rodinné péče. Realizovali jsme orientační vyšetření attachmentu, nabízeli dyadickou a filiální terapii, terapii hrou. Během celého roku jsme pěstounům poskytovali individuální i rodinnou psychoterapii a terapeutické podpůrné skupiny pro dospělé i děti. Kládeme důraz na to, aby naše poradenské služby podporovaly pěstouny v řešení co nejširšího spektra náročných situací, se kterými se, podle našich dlouholetých zkušeností, nejčastěji setkávají. Zpravidla jde obecně o oblast výchovy dětí v náhradní rodinné péči, vztahové konflikty, poruchy učení a chování, poruchy příjmu potravy, komunikaci se školou, problematiku týraných, zneužívaných a zanedbávaných dětí apod.

Šestiletý Marek vyrůstá u pěstounů. Chvilí byl i v ústavní péči. Po návratu z vězení se matka začala o chlapce více zajímat. Události z Markova raného dětství však poznamenaly jeho vývoj. V chování se projevuje emoční nevyzrállost, je v neustálém napětí a není schopen udržet pozornost. Asistované kontakty s matkou pro něj představují rovněž zátěž. Nesou s sebou nejistotu, zda matka péči zvládne a Marka si skutečně vezme k sobě. Pěstounce nabízíme prostor pro konzultaci výchovných postupů. Markovi naši terapeuti poskytují bezpečný prostor, kde si může od-

Klienti	Dospělí	Děti
Počet klientů, kterým byla poskytnuta terapeutická podpora	120	56
Celkem hodin terapie	203	110

4.5

Asistovaný kontakt

„S asistovaným kontaktem jsme velice spokojeni. Jsme moc rádi za tuto službu, neboť máme pravidelné kontakty s biologickou matkou, která je velice náročná a komplikovaná. Bez této služby nevím, jak bychom si poradili. Děkujeme Petře za skvělou asistenci.“

Rodina G.

Pěstouni mají zákonnou povinnost umožnit dítěti kontakt s jeho biologickou rodinou (nejčastěji rodiči), pokud soud nerozhodne jinak. Ze zkušenosti víme, že většina pěstounů je schopna kontakty realizovat svépomocí, někdy je ale vzájemná dohoda obtížná. Může dojít k vyhoceným situacím, které mívají špatný vliv zejména na dítě. V takových případech nabízíme pomoc se zprostředkováním kontaktu, především se vzájemnou domluvou pěstouna, dítěte i jeho rodiče tak, aby se kontakt mohl uskutečnit v pro dítě bezpečných podmínkách. Smyslem proce-

su je nastavit jasné hranice, za kterých je možné kontakt realizovat (kdy, jak, kde, kdo bude přítomen atd.) a sledovat jeho vliv na svěřené dítě. Během setkání prostředník dohlíží na dodržování pravidel a pomáhá v komunikaci mezi dítětem a rodičem. Výsledkem je postupná realizace kontaktů bez nutnosti prostředníka.

Jeden asistovaný kontakt trvá cca 5 hodin. Počítá se do něj nejen samotná realizace, ale také příprava a komunikace se všemi stranami, včetně oddělení sociálně-právní ochrany dítěte.

	Prezenčně	Distančně (e-mailem, dopisem)
Počet asistovaných kontaktů (AK)	40	44
Celkový počet hodin AK	200	220
Celkem podpořených rodin	12	12

4.6

Odlehčení

„Viktor (10) je v dlouhodobé péči babičky, která si potřebuje od náročné péče odpočinout. Chlapec mívá problémy s přijetím v kolektivu vrstevníků, je uzavřený, trpí občasnými záchvaty vzteku. Na akcích pořádaných naší organizací se cítí dobře a uvolněně, zná mnoho dětí, se kterými se pravidelně setkává, je komunikativní, rád se zapojuje do her a spolupracuje s ostatními, záchvaty vzteku jsou pouze ojedinělé.“

Odlehčení je poskytnutí pomoci s celodenní péčí o svěřené děti tak, aby pěstouni měli prostor pro svůj odpočinek a psychohygienu. Děti v pěstounské péči se mohou účastnit akcí pořádaných naší organizací (výlety, víkendové pobyty, tábory, tvořivé dílny), nebo využít externí akce, jako jsou lyžařské výcviky, školy v přírodě, tábory, příměstské tábory atd. Na veškeré tyto akce naše organi-

zace Rozum a Cit finančně přispívá. Výše příspěvku je každý rok jiná (dle aktuální finanční situace organizace) a pro rok 2020 byla stanovena na částku 5 000 Kč na jedno dítě.

Naproti tomu krátkodobá pomoc řeší zajištění péče o svěřené dítě v případě zdravotní neschopnosti pěstouna, úmrtí blízké osoby, narození vlastního dítěte či při vyřizování nezbytných záležitostí spojených s pěstounskou péčí.

Na rok 2020 jsme naplánovali pět odlehčovacích akcí pro děti v pěstounské péči, naši práci ale zasáhl nouzový stav a s ním spojená opatření omezení společenských kontaktů. Ve skulince, kdy se opatření uvolnila, se nám podařilo uskutečnit alespoň jednu z plánovaných aktivit - víkendový pobyt v říčanské hájovně, kterého se zúčastnilo 10 dětí.

	Využití odlehčení	Počty rodin a dětí
	Krátkodobá pomoc	14 rodin
	Individuální hlídání	28 rodin
	Příspěvek na tábor, lyžařský kurz, apod.	109 dětí
	Víkendový pobyt	10 dětí

4.7

Rozum a Cit pro školy

V rámci podpory Evropské unie, Evropského sociálního fondu, Operačního programu Zaměstnanost, resp. výzvy Podpora inovativních služeb pro ohrožené děti a rodiny a Výzvy na podporu sociálního začleňování v Praze realizujeme od listopadu 2019 dva projekty s názvy **Rozum a Cit pro školy ve Středočeském kraji** a **Rozum a Cit pro školy v Praze**.

Cílem projektů je komplexně podpořit děti s problémy v učení a chování ve škole nebo děti v náročných životních situacích a jejich rodiny, resp. ověřit, zda metodika, která v rámci projektů vznikla, přispěje ke zkvalitnění života těchto dětí. Zjednodušeně řečeno jde o eliminaci nežádoucího chování, problémů v učení či vhodnou podporu v náročných životních situacích.

Metodika projektů definuje principy a nástroje podpory. Podpora je tak zajištěna na dvou úrovních. Základní podporu do-

stávají děti s problémy v učení a chování nebo děti v náročných životních situacích, a to prostřednictvím cíleného působení vyškolených pedagogických pracovníků (učitelů, speciálních pedagogů, vychovatelů, asistentů pedagoga, metodiků primární prevence, výchovných poradců) nebo školních psychologů na celkem osmi školách (tři školy v Praze a pět škol ve Středočeském kraji). Pedagogickým pracovníkům jsou k dispozici externí odborní garanti, kteří jim poskytují supervizní, poradenské či lektorské služby. Stěžejním úkolem této úrovně podpory je vedení dětí prostřednictvím pomáhajícího rozhovoru s podporou metodických materiálů, zejm. edukačně terapeutického balíčku a pracovních listů, které v rámci projektů vznikly.

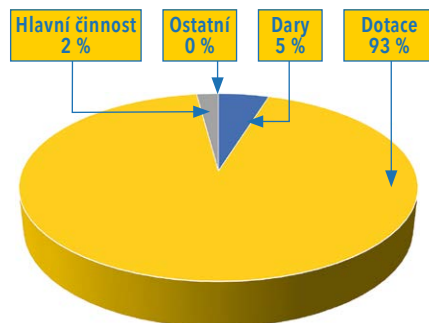
Podpora dítěte může zůstat v základní rovině, pokud se ukáže jako dostačující. Na další úrovni je možné dítě s rodinou nasměrovat na tým externích odborníků.

	Středočeský kraj	Praha
Celkem proškoleni pedagogové v základních školách	14	7
Celkem odborných garantů zapojených v projektu	7	7

- www.rozumacit.org
– od 1. 4. 2021 nás najdete na nové adrese
- www.pestouni-rac.cz
- <https://www.facebook.com/rozumacit>
- <https://www.ditearodina.cz/>
– jsme zakládajícím členem Asociace dítě a rodina
- Hledáme rodiče, o. p. s.
- **VOTICKÉ NOVINY** (vydání říjen 2020, str. 4):
https://www.mkcvotice.cz/assets/File.ashx?id_org=101503&id_dokumenty=1441
- **ZÁPRAŽÍ** (vydání říjen 2020, str. 7), měsíčník pro Prahu-východ:
https://zaprazi.eu/wp-content/uploads/2020/10/zaprazi_10_2020_final.pdf
- **ŘÍČANSKÝ KURÝR** (vydání říjen 2020, str. 37):
<https://www.kuryr-ricany.cz/clanek/ricansky-kuryr-rijen-c6798>
- Pracovní skupina MPSV v oblasti novely zákona č. 359/99 Sb.
- Pracovní skupina k projektu „**Stavíme mosty**“
– příprava metodiky práce s biologickou rodinou (Plzeň)
- Pracovní skupina k mapování potřeb pěstounských rodin
– Magistrát Hlavního města Prahy
- NGO Market Praha
<https://www.forum2000.cz/projekty/ngo-market>

Celkové náklady 2020		
501	Spotřeba materiálu	425 626 Kč
502	Spotřeba energie, tepla, vody	110 255 Kč
511	Opravy a udržování	31 220 Kč
512	Cestovné	101 526 Kč
513	Náklady na reprezentaci	14 567 Kč
518	Ostatní služby	3 721 583 Kč
521	Mzdové náklady	8 249 553 Kč
524	Zákonné sociální pojištění	2 159 855 Kč
538	Ostatní daně a poplatky	1 500 Kč
54x	Ostatní náklady	49 947 Kč
Celkem náklady		14 865 632 Kč

Celkové výnosy 2020	Částka
Dary	721 289 Kč
Dotace	13 879 665 Kč
Hlavní činnost	309 370 Kč
Ostatní	1 757 Kč
Celkové výnosy	14 912 080 Kč



Dotace 2020	Částka
Město Benešov	15 000,00 Kč
Město Kutná Hora	28 490,00 Kč
Město Říčany	50 000,00 Kč
Město Votice	30 000,00 Kč
MPSV	2 813 907,17 Kč
Statutární město Plzeň	5 000,00 Kč
Středočeský kraj	503 500,00 Kč
Úřad práce České republiky	10 433 767,41 Kč
Celkový součet	13 879 664,58 Kč

Dary, nadační příspěvky 2020	Částka
Nadace ČEZ	70 402,00 Kč
Nadace J&T	250 000,00 Kč
Nadace Komerční banky a.s. – Jistota	25 536,76 Kč
Nadace Naše dítě	14 000,00 Kč
Nadace rozvoje občanské společnosti	44 485,00 Kč
Nadace Terezy Maxové dětem	75 533,40 Kč
Poradce podnikatele spol. s r.o.	150 245,26 Kč
S-EPI, s.r.o.	91 086,46 Kč
Celkový součet	721 288,88 Kč

Rozvaha podle Přílohy č. 1
vyhlásky č. 504/2002 Sb.

ROZVAHA
ve zkráceném rozsahu
ke dni 31.12.2020
(v celých tisících Kč)

Název, sídlo a právní forma účetní
jednotky
Rozum a Cit, z.s.
Na Výsluní 2271
Říčany
251 01

Účetní jednotka doručí:
1 x příslušnému fin. orgánu

IČO
70828181

Označení	AKTIVA	číslo řádku	Stav k prvnímu dni účetního období	Stav k posled. dni účetního období
a	b	c	1	2
A.	Dlouhodobý majetek celkem	Součet A.I. až A.IV.	1	
A. I.	Dlouhodobý nehmotný majetek celkem		2	
A. II.	Dlouhodobý hmotný majetek celkem		3	
A. III.	Dlouhodobý finanční majetek celkem		4	
A. IV.	Oprávy k dlouhodobému majetku celkem		5	
B.	Krátkodobý majetek celkem	Součet B.I. až B.IV.	6	3 216
B. I.	Zásoby celkem		7	
B. II.	Pohledávky celkem		8	320
B. III.	Krátkodobý finanční majetek celkem		9	2 865
B. IV.	Jiná aktiva celkem		10	31
	Aktiva celkem	Součet A. až B.	11	3 216

Označení	PASIVA	číslo řádku	Stav k prvnímu dni účetního období	Stav k posled. dni účetního období
a	b	c	3	4
A.	Vlastní zdroje celkem	Součet A.I. až A.II.	12	1 753
A. I.	Jmění celkem		13	1 910
A. II.	Výsledek hospodaření celkem		14	-157
B.	Cizí zdroje celkem	Součet B.I. až B.IV.	15	1 463
B. I.	Rezervy celkem		16	
B. II.	Dlouhodobé závazky celkem		17	
B. III.	Krátkodobé závazky celkem		18	1 273
B. IV.	Jiná pasiva celkem		19	190
	Pasiva celkem	Součet A. až B.	20	3 216

Sestaveno dne: 18.05.2021

Podpisový záznam statutárního orgánu účetní jednotky
nebo podpisový vzor fyzické osoby, která je účetní jednotkou

Právní forma účetní jednotky

Předmět podnikání
Ostatní ambulanti nebo terénní
sociální služby

Pozn.:

Výkaz zisku a ztráty
podle Přílohy č. 2
vyhlášky č. 504/2002 Sb.

VÝKAZ ZISKU A ZTRÁTY ve zkráceném rozsahu

ke dni **31.12.2020**
(v celých tisících Kč)

Název a sídlo účetní jednotky

Účetní jednotka doručí:
1 x příslušnému finančnímu orgánu

IČO
70828181

Rozum a Cit, z.s.
Na Výsluní 2271
Říčany
251 01

Označení	TEXT	Číslo řádku	Činnosti		
			Hlavní 5	Hospodářská 6	Celkem 7
A.	Náklady	1			
A. I.	Spotřebované nákupy a nakupované služby	2	4 405		4 405
A. II.	Změny stavu zásob vlastní činnosti a aktivace	3			
A. III.	Osobní náklady	4	10 409		10 409
A. IV.	Daně a poplatky	5	2		2
A. V.	Ostatní náklady	6	50		50
A. VI.	Odpisy, prodaný majetek, tvorba a použití rezerv a opravných položek	7			
A. VII.	Poskytnuté příspěvky	8			
A. VIII.	Daň z příjmů	9			
	Náklady celkem	10	14 866		14 866
B.	Výnosy	11			
B. I.	Provozní dotace	12	13 880		13 880
B. II.	Přijaté příspěvky	13	721		721
B. III.	Tržby za vlastní výkony a za zboží	14	309		309
B. IV.	Ostatní výnosy	15	1		1
B. V.	Tržby z prodeje majetku	16	1		1
	Výnosy celkem	17	14 912		14 912
C.	Výsledek hospodaření před zdaněním	18	46		46
D.	Výsledek hospodaření po zdanění	19	46		46

Sestaveno dne: 18.05.2021	Podpisový záznam statutárního orgánu účetní jednotky nebo podpisový vzor fyzické osoby, která je účetní jednotkou
Právní forma účetní jednotky	Předmět podnikání
	Ostatní ambulantní nebo terénní sociální služby
	Pozn.:

Rozum a Cit, z.s. IČ: 70828181
Příloha k účetní závěrce sestavená k 31.12.2020

PŘÍLOHA K ÚČETNÍ ZÁVĚRCE

sestavená k 31.12.2020

Rozum a Cit, z.s.
Na Výsluní 2271/4, 251 01 Říčany
IČ: 70828181

Strana 1/9

Rozum a Cit, z.s. IČ: 70828181
Příloha k účetní závěrce sestavená k 31.12.2020

Obsah

I. Základní údaje	3
II. Obecné účetní zásady	4
II.1. Dlouhodobý majetek	4
II.2. Cenné papíry a podíly	4
II.3. Zásoby	4
II.4. Pohledávky	4
II.5. Cizoměnové transakce	4
II.6. Časové rozlišení	4
II.7. Bezúplatně nabytý dlouhodobý majetek, investiční dotace a dary	5
II.8. Veřejná sbírka	5
II.9. Přijaté dary	5
II.11. Vlastní jmění, nadační kapitál	5
Organizace nedisponuje vlastním jměním	5
II.12. Daň z příjmů	5
III. Doplnující údaje k výkazům	6
III.1. Dlouhodobý majetek	6
III.2. Podíly, podílové listy, dluhopisy, akcie	6
III.3. Dluhy po splatnosti z titulu daní, sociálního či zdravotního pojištění	6
III.4. Dlouhodobé závazky	6
III.5. Majetek neuvedený v rozvaze	6
III.6. Závazky nevykázané v rozvaze	6
III.7. Osobní náklady	6
III.8. Odměna přijatá statutárním auditorem	7
III.9. Náklady a výnosy mimořádné svým objemem nebo původem	7
III.10. Zástavy a ručení	7
III.11. Přijaté dotace a dary	7
III.12. Veřejná sbírka	8
III.13. Výsledek hospodaření a daň z příjmu	8
III.14. Významné události mezi rozvahovým dnem a okamžikem sestavení účetní závěrky	9

Strana 2/9

Rozum a Cit, z.s. IČ: 70828181
Příloha k účetní závěrce sestavená k 31.12.2020

I. Základní údaje

Účetní období: 1. 1. 2020 – 31. 12. 2020

Název: Rozum a Cit, z.s.
Sídlo organizace: Na Výsluní 2271/4, 251 01 Říčany
Právní forma: zapsaný spolek

Orgány spolku:
RADA – nejvyšší orgán
Předseda předsednictva: Mgr. Juraj Málík

Datum vzniku: 16. 5. 2000

Registrace: spolkový rejstřík vedený u Městského soudu v Praze,
spis. značka L 10892

Účel (poslání): Pomoc náhradním rodinám a opuštěným dětem, dětem z ohrožených biologických rodin nebo zdravotně postiženým dětem, podpora při řešení jejich problémů a při začlenění do společenského života.

Hlavní činnost:
Podpora v oblasti náhradní rodinné péče, osvětová a publikační činnost. Sociální služby – odborné sociální poradenství registrované Krajským úřadem Středočeského kraje.

Vedlejší (hospodářská) činnost: v roce 2020 nebyla

Kategorie účetní jednotky: MIKRO

Strana 3/9

Rozum a Cit, z.s. IČ: 70828181
Příloha k účetní závěrce sestavená k 31.12.2020

II. Obecné účetní zásady

II.1. Dlouhodobý majetek

Organizace nevlastní a tudíž neneviduje v dlouhodobém majetku budovy a stavby.

Organizace nevlastní a tudíž neneviduje dlouhodobý hmotný majetek s dobou použitelnosti vyšší než 1 rok a s pořizovací cenou vyšší než 40.000 Kč.

Hmotný majetek v pořizovací ceně nižší než 40.000 Kč účtuje organizace do nákladů.

Organizace nevlastní a tudíž neneviduje dlouhodobý nehmotný majetek s dobou použitelnosti vyšší než 1 rok a s pořizovací cenou vyšší než 60.000 Kč.

Nehmotný majetek v pořizovací ceně nižší než 60 tis. Kč účtuje organizace do nákladů.

II.2. Cenné papíry a podíly

Organizace nevlastní cenné papíry ani podíly.

II.3. Zásoby

Organizace neúčtuje o zásobách a tudíž je neneviduje

II.4. Pohledávky

Pohledávky se oceňují při svém vzniku jmenovitou hodnotou. Organizace netvoří opravné položky.

II.5. Cizoměnové transakce

Majetek a závazky pořízené v cizí měně se oceňují v českých korunách použitím denního kurzu devizového trhu vyhlášeným ČNB ke dni uskutečnění účetního případu. Dnem uskutečnění účetního případu se rozumí den přijetí faktury od dodavatele.

II.6. Časové rozlišení

Organizace účtuje o nákladech příštích období. Prostřednictvím nákladů příštích období časově rozlišuje náklady, které souvisí s dalšími obdobími. Organizace účtuje o výdajích příštích období – jedná se o náklady související s daným účetním obdobím, ale prvotní doklady obdrženy v účetním období následujícím.

Strana 4/9

Rozum a Cit, z.s. IČ: 70828181
Příloha k účetní závěrce sestavená k 31.12.2020

Organizace účtuje také o výnosech příštích období. Jedná se o přijaté příspěvky (dary) či dotace, které nebyly dosud použity a souvisí s následujícím účetním obdobím.

II.7. Bezúplatně nabytý dlouhodobý majetek, investiční dotace a dary

V roce 2020 organizace nezískala žádný bezúplatně nabytý dlouhodobý majetek, investiční dotace a dary.

II.8. Veřejná sbírka

Organizace nepořádá žádnou veřejnou sbírku.

II.9. Přijaté dary

O přijatých neinvestičních darech, v roce 2020 organizace účtuje přímým zápisem na vrub účtu 221 – Bankovní účet, ve prospěch účtu 682. Jedná se o neinvestiční dary s časovým použitím vymezeným v darovací smlouvě. O přijatých, časově neomezených neinvestičních darech je účtováno na vrub účtu 221 – Bankovní účet, ve prospěch účtu 911.

II.10. Přijaté dotace

Přijaté dotace jsou prostředky poskytnuté z veřejných zdrojů, tedy zejména ze zdrojů státního rozpočtu, z rozpočtů územně samosprávných celků, ze zdrojů státních rozpočtů cizích států apod.

O těchto prostředcích účtuje organizace při přijetí na účtech skupiny 34, popřípadě rovnou ve výnosech na účtu 691 – Dotace. V případě, že není celá přijatá částka dotace do konce roku utracena, je zbylá částka vykázána jako závazek na účtu skupiny 34 nebo jako výnos příštích období na účtech skupiny 38. V případě, že je utraceno v rámci dotovaného projektu více než bylo zatím v rámci dotace přijato, účtuje organizace na vrub účtu skupiny 385 – příjmy příštích období ve prospěch účtu 691 – Dotace tak, aby výsledek hospodaření z dotace byl vždy nulový.

II.11. Vlastní jmění, nadační kapitál

Organizace nedisponuje vlastním jměním.

II.12. Daň z příjmů

Organizace je veřejně prospěšným poplatníkem v souladu s §17a zákona č. 586/1992 Sb., o daních z příjmů, ve znění pozdějších předpisů (dále jen ZDP).

Strana 5/9

Rozum a Cit, z.s. IČ: 70828181
Příloha k účetní závěrce sestavená k 31.12.2020

Organizace uplatňuje osvobození darů podle §19b odst. 2 b) ZDP vždy když je to možné.

III. Doplnující údaje k výkazům

III.1. Dlouhodobý majetek

Organizace neneviduje dlouhodobý majetek

III.2. Podíly, podílové listy, dluhopisy, akcie

Organizace není společníkem s neomezeným ručením.

Organizace není držitelem podílů, podílových listů, dluhopisů, akcií.

III.3. Dluhy po splatnosti z titulu daní, sociálního či zdravotního pojištění

Organizace žádné takové dluhy neneviduje.

III.4. Dlouhodobé závazky

Organizace neneviduje žádné dlouhodobé závazky se splatností delší než 5 let od rozvahového dne.

III.5. Majetek neuvedený v rozvaze

Drobný majetek organizace eviduje v operativní evidenci.

III.6. Závazky nevykázané v rozvaze

Organizace neneviduje žádné závazky, které by k rozvahovému dni nebyly vykázány v rozvaze.

III.7. Osobní náklady

Průměrný počet zaměstnanců 22
Osobní náklady 10.409tis.Kč

Strana 6/9

Rozum a Cit, z.s. IČ: 70828181
Příloha k účetní závěrce sestavená k 31.12.2020

Členům orgánů v roce 2020 nebyly poskytnuty žádné odměny ani funkční požitky, nebyly jim poskytnuty ani žádné půjčky, úvěry, záruky či jiná plnění.

III.8. Odměna přijatá statutárním auditorem

Organizace povinnosti auditu účetní závěrky nepodléhá.

III.9. Náklady a výnosy mimořádné svým objemem nebo původem

Nebyly.

III.10. Zástavy a ručení

Majetek organizace není zatížen žádným zástavním právem. Organizace neposkytla ani nepřijala žádná ručení.

III.11. Přijaté dotace a dary

V roce 2020 byly přijaty následující dotace:

DOTACE 2020 - výnosy	Částka
Město Benešov	15 000,00 Kč
Město Kutná Hora	28 490,00 Kč
Město Říčany	50 000,00 Kč
Město Votice	30 000,00 Kč
MPSV	2 813 907,17 Kč
Statutární město Plzeň	5 000,00 Kč
Středočeský kraj	503 500,00 Kč
Úřad práce České republiky	10 433 767,41 Kč
Celkový součet	13 879 664,58 Kč

Strana 7/9

Rozum a Cit, z.s. IČ: 70828181
Příloha k účetní závěrce sestavená k 31.12.2020

V roce 2020 byly přijaty následující dary:

DARY, NADAČNÍ PŘÍSPĚVKY 2020 - výnosy	Částka
Nadace ČEZ	70 402,00 Kč
Nadace J&T	250 000,00 Kč
Nadace Komerční banky a.s. - Jistota	25 536,76 Kč
Nadace Naše dítě	14 000,00 Kč
Nadace rozvoje občanské společnosti	44 485,00 Kč
Nadace Terezy Maxové dětem	75 533,40 Kč
Poradce podnikatele spol. s r.o.	150 245,26 Kč
S-EPI, s.r.o.	91 086,46 Kč
Celkový součet	721 288,88 Kč

III.12. Veřejná sbírka

Organizace nepořádala žádnou veřejnou sbírku.

III.13. Výsledek hospodaření a daň z příjmu

Výsledek hospodaření za rok 2020: 46tis.Kč.

Strana 8/9

Rozum a Cit, z.s. IČ: 70828181
Příloha k účetní závěrce sestavená k 31.12.2020

III.14. Významné události mezi rozvahovým dnem a okamžikem sestavení účetní závěrky

Mezi rozvahovým dnem a okamžikem sestavení účetní závěrky nenastaly žádné významné události.

Statutární orgán: Mgr. Juraj Málík



Strana 9/9

ZPRÁVA NEZÁVISLÉHO AUDITORA

určena radě organizace Rozum a Cit, z. s.

Zpráva o ověření účetní závěrky

Výrok auditora

Provedli jsme audit příložené účetní závěrky organizace Rozum a Cit, z. s. (dále také „Organizace“) sestavené na základě českých účetních předpisů, která se skládá z rozvahy k 31.12.2020, výkazu zisku a ztráty, za rok končící 31.12.2020 a přílohy této účetní závěrky, která obsahuje popis použitých podstatných účetních metod a další vysvětlující informace. Údaje o Organizaci jsou uvedeny v bodě A přílohy této účetní závěrky.

Podle našeho názoru účetní závěrka **podává věrný a poctivý obraz aktiv a pasiv organizace Rozum a Cit, z. s. k 31.12.2020 a nákladů a výnosů a výsledku jejího hospodaření za rok končící 31.12.2020** v souladu s českými účetními předpisy.

Základ pro výrok

Audit jsme provedli v souladu se zákonem o auditorech, nařízením Evropského parlamentu a Rady (EU) č. 537/2014 a standardy Komory auditorů České republiky pro audit, kterými jsou mezinárodní standardy pro audit (ISA), případně doplněné a upravené souvisejícími aplikačními doložkami. Naše odpovědnost stanovená těmito předpisy je podrobněji popsána v oddílu Odpovědnost auditora za audit účetní závěrky. V souladu se zákonem o auditorech a Etickým kodexem přijatým Komorou auditorů České republiky jsme na Organizaci nezávislí a splnili jsme i další etické povinnosti vyplývající z uvedených předpisů. Domníváme se, že důkazní informace, které jsme shromáždili, poskytují dostatečný a vhodný základ pro vyjádření našeho výroku.

Jiné skutečnosti

Upozorňujeme na skutečnost, že jde o první audit v historii společnosti a údaje srovnávacího období tedy nebyly auditovány.

Ostatní informace uvedené ve výroční zprávě

Ostatními informacemi jsou v souladu s § 2 písm. b) zákona o auditorech informace uvedené ve výroční zprávě mimo účetní závěrku a naši zprávu auditora. Za ostatní informace odpovídá Ředitel Organizace.

Náš výrok k účetní závěrce se k ostatním informacím nevztahuje. Přesto je však součástí našich povinností souvisejících s ověřením účetní závěrky seznámit se s ostatními informacemi a posoudit, zda ostatní informace nejsou ve významném (materiálním) nesouladu s účetní závěrkou či s našimi znalostmi o účetní jednotce získanými během ověřování účetní závěrky nebo zda se jinak tyto informace nejeví jako významné (materiálně) nesprávné. Také posuzujeme, zda ostatní informace byly ve všech významných (materiálních) ohledech vypracovány v souladu s příslušnými právními předpisy. Tímto posouzením se rozumí, zda ostatní informace splňují požadavky právních předpisů na formální náležitosti a postup vypracování ostatních informací v kontextu významnosti (materiality), tedy zda případné nedodržení uvedených požadavků by bylo způsobilo ovlivnit úsudek činěný na základě ostatních informací.

Na základě provedených postupů, do míry, již dokážeme posoudit, uvádíme, že

- ostatní informace, které popisují skutečnosti, jež jsou též předmětem zobrazení v účetní závěrce, jsou ve všech významných (materiálních) ohledech v souladu s účetní závěrkou a
- ostatní informace byly vypracovány v souladu s právními předpisy.

Dále jsme povinni uvést, zda na základě poznatků a povědomí o Organizaci, k nimž jsme dospěli při provádění auditu, ostatní informace neobsahují významné (materiální) věcné nesprávnosti. **V rámci uvedených postupů jsme v obdržených ostatních informacích žádné významné (materiální) věcné nesprávnosti nezjistili.**

Odpovědnost předsedy představenstva Organizace za účetní závěrku

Předseda představenstva Organizace odpovídá za sestavení účetní závěrky podávající věrný a poctivý obraz v souladu s českými účetními předpisy, a za takový vnitřní kontrolní systém, který považuje za nezbytný pro sestavení účetní závěrky tak, aby neobsahovala významné (materiální) nesprávnosti způsobené podvodem nebo chybou.

Při sestavování účetní závěrky je předseda představenstva Organizace povinen posoudit, zda je Organizace schopna nepřetržitě trvat, a pokud je to relevantní, popsat v příloze účetní závěrky záležitosti týkající se jejího nepřetržitého trvání a použití předpokladu nepřetržitého trvání při sestavení účetní závěrky, s výjimkou případů, kdy předseda představenstva plánuje zrušení Organizace nebo ukončení její činnosti, respektive kdy nemá jinou reálnou možnost než tak učinit.

Odpovědnost auditora za audit účetní závěrky

Naším cílem je získat přiměřenou jistotu, že účetní závěrka jako celek neobsahuje významnou (materiální) nesprávnost způsobenou podvodem nebo chybou a vydat zprávu auditora obsahující náš výrok. Přiměřená míra jistoty je velká míra jistoty, nicméně není zárukou, že audit provedený v souladu s výše uvedenými předpisy ve všech případech v účetní závěrce odhalí případnou existující významnou (materiální) nesprávnost. Nesprávnosti mohou vznikat v důsledku podvodů nebo chyb a považují se za významné (materiální), pokud lze reálně předpokládat, že by jednotlivě nebo v souhrnu mohly ovlivnit ekonomická rozhodnutí, která uživatelé účetní závěrky na jejím základě přijmou.

Při provádění auditu v souladu s výše uvedenými předpisy je naší povinností uplatňovat během celého auditu odborný úsudek a zachovávat profesní skepticismus. Dále je naší povinností:

- Identifikovat a vyhodnotit rizika významné (materiální) nesprávnosti účetní závěrky způsobené podvodem nebo chybou, navrhnout a provést auditorské postupy reagující na tato rizika a získat dostatečné a vhodné důkazní informace, abychom na jejich základě mohli vyjádřit výrok. Riziko, že neodhalíme významnou (materiální) nesprávnost, k níž došlo v důsledku podvodu, je větší než riziko neodhalení významné (materiální) nesprávnosti způsobené chybou, protože součástí podvodu mohou být tajné dohody (koluze), falšování, úmyslná opomenutí, nepravdivá prohlášení nebo obcházení vnitřních kontrol předsedou představenstva
- Seznámit se s vnitřním kontrolním systémem Organizace relevantním pro audit v takovém rozsahu, abychom mohli navrhnout auditorské postupy vhodné s ohledem na dané okolnosti, nikoli abychom mohli vyjádřit názor na účinnost jejího vnitřního kontrolního systému.
- Posoudit vhodnost použitých účetních pravidel, přiměřenost provedených účetních odhadů a informace, které v této souvislosti předseda představenstva Organizace uvedl v příloze účetní závěrky.
- Posoudit vhodnost použití předpokladu nepřetržitého trvání při sestavení účetní závěrky předsedou představenstva a to, zda s ohledem na shromážděné důkazní informace existuje



významná (materiální) nejistota vyplývající z událostí nebo podmínek, které mohou významně zpochybnit schopnost Organizace nepřetržitě trvat. Jestliže dojdeme k závěru, že taková významná (materiální) nejistota existuje, je naší povinností upozornit v naší zprávě na informace uvedené v této souvislosti v příloze účetní závěrky, a pokud tyto informace nejsou dostatečné, vyjádřit modifikovaný výrok. Naše závěry týkající se schopnosti Organizace nepřetržitě trvat vycházejí z důkazních informací, které jsme získali do data naší zprávy. Nicméně budoucí události nebo podmínky mohou vést k tomu, že Organizace ztratí schopnost nepřetržitě trvat.

- Vyhodnotit celkovou prezentaci, členění a obsah účetní závěrky, včetně přílohy, a dále to, zda účetní závěrka zobrazuje podkladové transakce a události způsobem, který vede k věrnému zobrazení.

Naší povinností je informovat předsedu představenstva mimo jiné o plánovaném rozsahu a načasování auditu a o významných zjištěních, která jsme v jeho průběhu učinili, včetně zjištěných významných nedostatků ve vnitřním kontrolním systému.

22HLAV s.r.o.
člen mezinárodní asociace nezávislých profesionálních firem
MSI Global Alliance, Legal & Accounting Firms
Všebořická 82/2, 400 01 Ústí nad Labem
evidenční číslo KAČR 277



V Praze, dne 30. května 2021

Nedílnou součástí této zprávy jsou následující přílohy:

1. Rozvaha k 31.12.2020
2. Výkaz zisku a ztráty za období 1.1.2020 – 31.12.2020
3. Příloha k účetní závěrce za období 1.1.2020 – 31.12.2020

Digitally signed by
Ing. Jan Černý
Reason: I am the
author of this
document
Date: 2021.05.30
14:13:21+0200
Ing. Jan Černý
evidenční číslo KAČR 2455

22HLAV s.r.o., IČ 64052907, Spisová značka C 10016 vedená u KS v UL, evidenční číslo KAČR 277, osvědčení KDPČR
sídl: Všebořická 82/2, 40001 Ústí nad Labem, pobočka: Doudlebská 1699/5, 14000 Praha 4
Tel.: +420 474745134, +420 230 234 554, E-mail: info@22hlav.cz, Web: <http://www.22hlav.cz>



Středočeský kraj



Město Říčany

Město Plzeň



NADACE ČEZ



Nadace Terezy Maxové dětem



POMOZTE
DĚTEM



Individuální dárci

rodina Šatánkova
rodina Poštulkova
Petr Večeřa
Peter Stacho



” Děkujeme
za podporu.

“



Číslo účtu: 268043028/5500
www.pestouni-rac.cz