

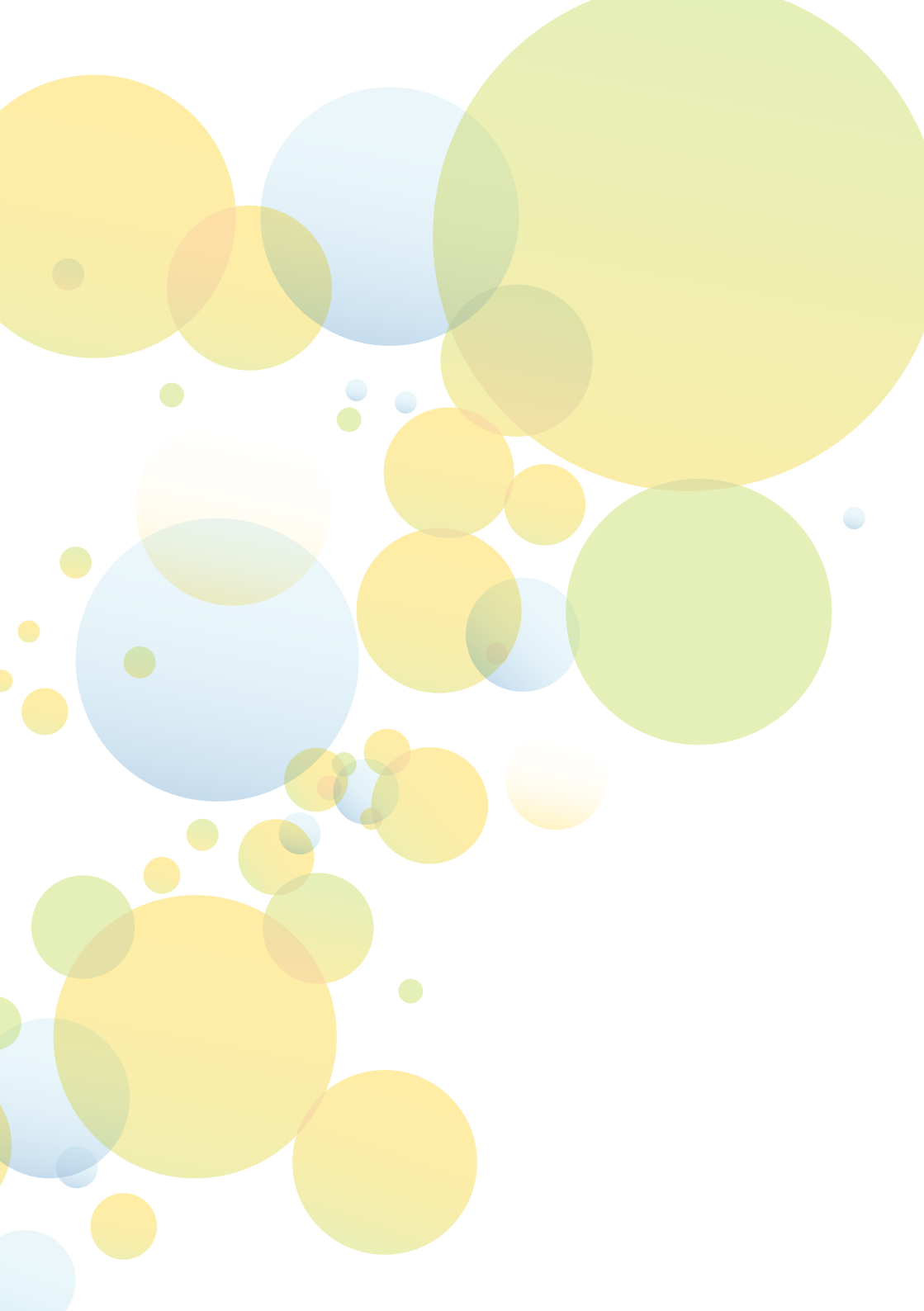


ROZUM A CIT

2013

# VÝROČNÍ ZPRÁVA

[www.rozumacit.cz](http://www.rozumacit.cz)



# POMÁHÁME S ROZUMEM, NASLOUCHÁME S CITEM

Díky tomu, že v lednu 2013 novela zákona o sociálně právní ochraně dětí vešla v platnost, došlo k mnoha pozitivním změnám i v oblasti pěstounské péče. Převratná je zejména skutečnost, kdy stát podporuje pěstounské rodiny natolik, že nemůže být v České republice pěstounská rodina, kterou by nikdo nedoprovázel. Služby přicházejí za pěstouny - stát na ně vynakládá předem určené a garantované prostředky. Služby a podpora se tak dostávají i k náhradním rodinám, které dříve s dalšími odborníky při výchově přijatých dětí nespolupracovaly. Doprovázení pěstounských rodin umožňuje multidisciplinární spolupráci při řešení obtíží, které se při péči o přijaté děti objevují, komplex služeb působí podpůrně a preventivně. Pěstouni mají nárok na podporu ze strany průvodce, mohou využít 14denního odlehčení, pokud se z vážných důvodů nemohou o dítě postarat, mají nárok na zajištění péče o dítě jinou osobou, při různých obtížích, které se týkají jim svěřených dětí, mají nárok na pomoc a podporu. Znamená to však také povinnosti pro pěstouny, především v oblasti povinného vzdělávání a povinnost podpory kontaktu svěřených dětí s jejich biologickou rodinou. Pěstouni tak svoji službu dětem profesionalizují. Specifickou skupinou pěstounů jsou pěstouni na přechodnou dobu, skuteční profesionálové, připraveni přijmout dítě v krizi, nejdéle na rok, a pomoci mu vrátit se do stabilního prostředí (zpět do biologické rodiny nebo do rodiny náhradní).

V roce 2013 jsme díky podpoře státu rozšířili svoje služby pro náhradní rodiny. Byl to rok plný změn a nové spolupráce. Děkuji všem kolegům a spolupracovníkům, že se můžeme potkávat na společné cestě k nalezení těch nejlepších způsobů, jak podporovat naše klienty - pěstouny a děti, o které s láskou pečují.

*Mgr. Jaroslava Máliková*  
ředitelka

# PORADENSKÉ CENTRUM

## POSKYTUJEME:

- Informace o náhradní rodinné péči
- Sociálně-právní poradenství
- Psychologické poradenství a psychoterapii pro děti a náhradní rodiče
- Pomoc při řešení obtížných rodinných situací
- Mediaci při řešení konfliktů v rodinných vztazích
- Podporu pro pěstouny-prarodiče, tety, strýce v rámci svépomocné skupiny pro příbuzenskou pěstounskou péči
- Pomoc při kontaktu mezi dítětem v náhradní rodinné péči a jeho biologickou rodinou
- Poradenství v oblasti výchovy a vzdělávání a při řešení výchovných problémů dětí
- Poradenství při adaptaci dětí na školní prostředí, při komunikaci se školou

## V závěru loňského roku se začaly aktivity Poradenského centra postupně rozšiřovat.

Rozšířili jsme psychoterapii pro děti a náhradní rodiče. Došlo k posílení poradny o nové odborné pracovníky. Začali jsme připravovat systematické řízení asistovaného kontaktu. PC rozšířilo své služby pro pěstounské rodiny se zaměřením na podporu při výchově a vzdělávání dětí v pěstounské péči a při výchovných problémech a vzdělávacích potížích těchto dětí. Intenzivněji jsme poskytovali poradenství a konzultace pěstounským rodinám, včetně psychologické a speciálně pedagogické diagnostické rozvahy. Rozšířili jsme spolupráci s pěstouny při řešení vzdělávacích a výchovných problémů, podíleli jsme se na vzdělávání pěstounů v této oblasti. Podporovali jsme pěstouny při komunikaci se vzdělávacími zařízeními a školskými poradenskými pracovišti, včetně aktivní podpory ve školách. Zajišťovali jsme zprostředkování dalších odborných služeb (psychologického a speciálně pedagogického poradenství). V rámci této podpory pěstounských rodin jsme realizovali primární a sekundární prevenci rizikového chování u dětí v pěstounské péči s důrazem na předcházení vzniku výchovných problémů a poruchového chování.

V roce 2013 jsme se ve spolupráci s Centrem psychologicko - sociálního poradenství v Rakovníku pravidelně **podíleli na přípravách budoucích pěstounů** a pěstounů na přechodnou dobu ve Středočeském kraji.

# VZDĚLÁVACÍ SLUŽBY

## PROJEKT ZAJIŠŤUJE:

- Případové konference
- Supervize pro facilitátory případových konferencí
- Vzdělávací semináře
- Vzdělávací program na téma organizace a facilitace případových konferencí
- Zážitkové výcviky

V roce 2013 jsme facilitovali **35 případových konferencí**.

Dvoudenní tréninkový seminář „**Jak zorganizovat případovou konferenci**“ a pětidenní tréninkový výcvik „**Jak facilitovat případovou konferenci**“ jsme akreditovali již v roce 2012.

Zájem o akreditované vzdělávací programy, které se týkají případových konferencí, stále stoupá. **V roce 2013 se tohoto typu vzdělávání zúčastnilo celkem 91 zástupců** z řad sociálních pracovníků OSPOD a neziskových organizací z celé ČR.

Během čtyř jednodenních seminářů „**Jak uspořádat případovou konferenci**“ **jsme proškolili 58 pracovníků**.

Odborníci z naší organizace v rámci deseti seminářů pro mateřská centra, neziskové organizace a městský úřad v Poděbradech **seznámili 116 účastníků s tématy náhradní rodinné péče** - např. Úvod od problematiky vztahové vazby, Porucha identity dítěte, Poruchy chování.

**Novinkou v projektu jsou dvoudenní zážitkové výcviky** v oblasti náhradní rodinné péče pro sociální pracovníky a pro náhradní rodiče, dále supervize pro facilitátory případových konferencí. Tohoto typu vzdělávání se zúčastnilo **celkem 38 účastníků**.

# DOPROVÁZENÍ

## POSKYTUJEME:

- Dlouhodobou a intenzivní podporu náhradních rodin na základě dohody o výkonu PP
- Individuální práci s rodinou v domácím prostředí
- Péči doprovázejícího pracovníka – „průvodce“
- Řadu návazných služeb na základě individuálních potřeb rodin
- Respitní péči a odlehčení
- Vzdělávání pěstounů

V rámci změn souvisejících s přijetím novely zákona o sociálně-právní ochraně dítěte došlo v uplynulém roce k výrazným změnám v systému doprovázení pěstounských rodin. Stali jsme se pověřenou osobou pro sepisování dohod o výkonu pěstounské péče. **Poskytujeme doprovázení 160 rodinám v Praze, Středočeském a Západočeském kraji.** Tři čtvrtiny našich klientů jsou pěstouni zajišťující příbuzenskou pěstounskou péči. Pěstounství v těchto rodinách je spojeno většinou s prožitým traumatem – selháním či ztrátou rodičů dětí, proto je zde v mnoha případech indikována také terapeutická práce. Ta se týká jak dospělých, tak dětí. Těch přijatých máme v péči 230, ale pracujeme i s vlastními dětmi náhradních rodičů, protože i je náhradní rodinná péče ovlivňuje. Vedle klasických pěstounů se staráme také o pěstouny na přechodnou dobu. U rodin, z kterých odcházely děti do dlouhodobé péče, jsme pomáhali s přechodem a adaptací v nových rodinách. **Všem pěstounským rodinám se věnuje 15 průvodců.**

Součástí doprovázení je také **odlehčení a vzdělávání.** V rámci odlehčení organizujeme víkendy a výlety pro děti, proplácíme tábory a další pobytové aktivity dětí a poskytujeme terénní odlehčení. Pěstouni mají také povinnost se vzdělávat. Nabízíme několik možností, z kterých mohou vybírat tak, aby „povinné“ vzdělávání odpovídalo aktuálním potřebám pěstounů. Jsou to **sdílecí kluby, jednodenní semináře** na různá témata či **víkendová setkání a letní pobyty** pro celé rodiny. Možná je i individuální forma vzdělávání, která je potřeba u pěstounů, kteří jsou tělesně hendikepovaní, či jinak znevýhodnění.

# MEZIOBOROVÁ SPOLUPRÁCE A OSVĚTA V OBLASTI NÁHRADNÍ RODINNÉ PÉČE

Za jeden z hlavních cílů naší organizace považujeme „**síťování**“ – propojování různých státních i nestátních organizací napříč celou Českou republikou. V roce 2013, kdy začala platit novela zákona o sociálně právní ochraně dítěte, byla výměna informací a zkušeností velmi důležitá, především pro zavedení nových služeb na podporu dětí a jejich rodin - náhradních i biologických.

V roce 2013 jsme se zúčastnili několika konferencí, kulatých stolů, mezioborových skupin a seminářů, na kterých jsme prezentovali své příspěvky nebo jsme je přímo vedli.

## JEDNALO SE NAPŘÍKLAD O:

- Setkání neziskových i státních organizací působících v oblasti NRP v Plzni
- Kulatý stůl – Náhradní rodinná péče – zkušenosti z praxe s novelou zákona SPOD v Třebíči
- Diskusní seminář – Pěstouni vs. biologičtí rodiče, styky se sourozenci v Barevném světě dětí v Praze,
- Den sociálních služeb a zdraví v MČ Praha 22
- Konference Práce s ohroženými rodinami – moderování workshopu na téma Případové konference v Olomouci
- Seminář Attachment v sociálně právní ochraně dětí – lektorování tohoto semináře pro pracovníky OSPOD a další organizace v Hradci Královém, Plzni, Turnově a Zlíně (ve spolupráci s neziskovou organizací Lumos)
- Setkání neziskových organizací v oblasti NRP v informačním středisku Mikuláš o.p.s. – vedení některých setkání

Zároveň jsme informovali organizace, které o to měly zájem, přímo na našem pracovišti.

**Sami jsme se také vzdělávali**, např. účastí na konferenci se zahraničními lektorkami na téma Attachment v Praze, na Mezinárodní seminář „Zaměstnanost mladistvých“, na XIII. celostátní seminář “Aktuální otázky péče o děti separované od rodičů: Reforma systému péče o ohrožené děti - první rok s novelou zákona o sociálně-právní ochraně dětí”.

Vzájemná **informovanost a předávání zkušeností** i dobrých příkladů z praxe jsou cestou, jak neustále můžeme pracovat na zkvalitňování našich služeb pro ohrožené děti a se zdravým náhledem můžeme sledovat i vlastní práci.



# FINANČNÍ ZPRÁVA

## ROZVAHA K 31. 12. 2013

<b>AKTIVA CELKEM</b>	<b>3 225 963 Kč</b>	<b>PASIVA CELKEM</b>	<b>3 225 963 Kč</b>
<b>Dlouhodobý majetek celkem</b>	<b>0 Kč</b>	<b>Vlastní zdroje celkem</b>	<b>448 263 Kč</b>
Drobný dlouhodobý nehmotný majetek	20 924 Kč	Fondy	200 769 Kč
Drobný dlouhodobý hmotný majetek	300 701 Kč	Výsledek hospodaření celkem	247 494 Kč
Oprávký DDNM	-20 924 Kč	Účet výsledku hospodaření	4 786 Kč
Oprávký DDHM	-300 701 Kč	Nerozdělený zisk minulých let	242 708 Kč
<b>Krátkodobý majetek celkem</b>	<b>3 225 963 Kč</b>	<b>Cizí zdroje celkem</b>	<b>2 777 700 Kč</b>
<b>Pohledávky celkem</b>	<b>452 691 Kč</b>	<b>Krátkodobé závazky celkem</b>	<b>802 557 Kč</b>
Poskytnuté zálohy	11 400 Kč	Dodavatelé	72 730 Kč
Odběratelé	9 646 Kč	Zaměstnanci	411 988 Kč
Dohadné účty aktivní	431 645 Kč	Závazky k institucím (SP+ZP)	192 265 Kč
<b>Krátkodobý finanční majetek celkem</b>	<b>2 773 272 Kč</b>	Přijaté zálohy	873 Kč
Pokladna	24 583 Kč	Ostatní přímé daně	46 554 Kč
Peníze na cestě	0 Kč	Závazky ze vztahu ke státnímu rozpočtu	37 824 Kč
Účty v bankách	2 748 689 Kč	Jiné závazky	4 784 Kč
<b>Jiná aktiva celkem</b>	<b>0 Kč</b>	Dohadné účty pasivní	35 539 Kč
Příjmy příštích období	0 Kč	<b>Jiná pasiva celkem</b>	<b>1 975 143 Kč</b>
		Výnosy příštích období	1 975 143 Kč



## **KOMENTÁŘ:**

Rozum a Cit je organizace, která není založena za účelem podnikání a hospodaří dle schválených stanov. Organizace vlastní pouze drobný dlouhodobý hmotný a nehmotný majetek, peněžní prostředky jsou soustředěny na jednom bankovním účtu vedeném u Raiffeisen Bank.

Kladný výsledek hospodaření byl dosažen rozdílem výnosů a nákladů z poskytovaných služeb a ze získaných peněžních darů.

**Dohadné účty aktivní** – výše předpokládaného Státního příspěvku na výkon PP dle uzavřených smluv v r. 2013 a doplatky grantů, které OS obdrží vždy po kontrole předloženého vyúčtování dárce.

**Krátkodobé závazky organizace** – došlé faktury neuhrazené k 31. 12. 2013, které se týkají tohoto roku, nevyplacené mzdy za prosinec 2013 včetně odvodů (sociální a zdravotní pojištění, daň zálohová a srážková, zákonné poj. KOOPERATIVA). Předpis vratky nespotřebované dotace MPSv Rodina.

**Dohadné účty pasivní** – náklady věcně i časově související s rokem 2013, k závěru roku však nebyl k dispozici doklad.

**Výnosy příštích období** – převod nespotřebované části Státního příspěvku na výkon PP do roku 2014, část účelového daru s možností čerpání v roce 2014, příjem od klientů vztahující se k aktivitě roku 2014.

Úplná účetní závěrka včetně přílohy za rok 2013 je uložena v sídle organizace.

## VÝKAZ ZISKŮ A ZTRÁT K 31. 12. 2013

<b>NÁKLADY CELKEM</b>	<b>8 839 203 Kč</b>	<b>VÝNOSY CELKEM</b>	<b>8 843 989 Kč</b>
<b>Spotřebované nákupy</b>	<b>663 997 Kč</b>	<b>Tržby z prodeje služeb</b>	<b>845 358 Kč</b>
Spotřeba materiálu	554 925 Kč	<b>Ostatní výnosy celkem</b>	<b>111 200 Kč</b>
Spotřeba energie	109 072 Kč	Úroky	216 Kč
<b>Služby celkem</b>	<b>2 302 112 Kč</b>	Zúčtování fondů	102 883 Kč
Opravy a udržování	38 704 Kč	Jiné ostatní výnosy	8 101 Kč
Cestovné	94 815 Kč	<b>Přijaté příspěvky celkem</b>	<b>1 787 498 Kč</b>
Náklady na reprezentaci	13 723 Kč	Přijaté příspěvky (vč. darů)	1 787 498 Kč
Ostatní služby	2 154 870 Kč	<b>Provozní dotace celkem</b>	<b>6 099 933 Kč</b>
<b>Osobní náklady celkem</b>	<b>5 748 605 Kč</b>	Provozní dotace	6 099 933 Kč
Mzdové náklady	4 456 748 Kč		
Zákonné sociální pojištění	1 291 857 Kč		
<b>Daně a poplatky celkem</b>	<b>7 800 Kč</b>	<b>VÝSLEDEK HOSPODAŘENÍ</b>	<b>4 786 Kč</b>
Ostatní daně a poplatky	7 800 Kč		
<b>Ostatní náklady celkem</b>	<b>116 689 Kč</b>		
Jiné ostatní náklady	41 339 Kč		
Poskytnuté dary	75 350 Kč		

## PŘEHLED ZDROJŮ FINANCOVÁNÍ

ZDROJ	Částka	% podíl
<b>Dotace celkem</b>	<b>6 099 933 Kč</b>	<b>69</b>
Úřad práce - Státní příspěvek na výkon PP	4 271 257 Kč	
MPSV - odbor rodiny a dávkových systémů	821 275 Kč	
MPSV - odbor sociální služeb a sociálního zabezpečení	667 000 Kč	
Magistrát hl. města Prahy	100 000 Kč	
Město Benešov	8 000 Kč	
OP LLZ - projekt Vzdělávejte se pro růst	232 401 Kč	
<b>Nadace, nadační fondy celkem</b>	<b>1 787 498 Kč</b>	<b>20</b>
<b>Z toho:</b> Nadační fond J&T	1 204 537 Kč	
Nadace Tereza Maxová dětem	200 000 Kč	
Nadace táta a máma	65 962 Kč	
Nadační fond ALBERT	50 000 Kč	
NROS – prostředky sbírkového projektu Pomozte dětem	37 741 Kč	
Nadace Naše dítě	30 000 Kč	
Nadační fond Veolia	22 800 Kč	
Město Říčany	18 000 Kč	
Nadační fond Rozum a Cit	9 000 Kč	
<b>Firemní a ostatní drobné dary</b>	<b>149 458 Kč</b>	
<b>Ostatní – příjmy od uživatelů, úroky, zúčtování fondů apod.</b>	<b>956 558 Kč</b>	<b>11</b>
<b>VÝNOSY CELKEM</b>	<b>8 843 989 Kč</b>	<b>100</b>

### PŘEDSEDNICTVO OBČANSKÉHO SDRUŽENÍ ROZUM A CIT

- Předsedkyně předsednictva – Mgr. Jaroslava Málíková
- Revizor – Mgr. Juraj Málík
- Členka předsednictva – PhDr. Věduna Bubleová

## ČLENĚNÍ NÁKLADOVÝCH POLOŽEK DLE PROJEKTŮ

NÁKLADOVÁ POLOŽKA/ČÍSLO PROJEKTU	201	202
<b>Osobní náklady celkem</b>	<b>901 387 Kč</b>	<b>374 163 Kč</b>
Mzdy – zaměstnanci a dohody o prac. činnosti	608 815 Kč	192 974 Kč
Mzdy – dohody o provedení práce	86 207 Kč	115 586 Kč
Odvody – sociální a zdravotní pojištění	206 365 Kč	65 603 Kč
<b>Provozní náklady celkem</b>	<b>236 912 Kč</b>	<b>381 042 Kč</b>
<b>Materiálové náklady celkem</b>	<b>32 609 Kč</b>	<b>30 797 Kč</b>
z toho: výtvarné potřeby	1 063 Kč	5 640 Kč
kancelářské potřeby	9 691 Kč	9 592 Kč
pohonné hmoty	7 000 Kč	13 850 Kč
ostatní	14 855 Kč	1 715 Kč
<b>Nemateriálové náklady celkem</b>	<b>204 303 Kč</b>	<b>350 245 Kč</b>
Cestovné	3 445 Kč	1 000 Kč
Energie (plyn, elektřina)	26 985 Kč	10 429 Kč
Nájemné (kanceláře, prostory na akce, auto)	46 687 Kč	40 577 Kč
Služby – z toho: ubytování klientů	0 Kč	67 212 Kč
stravování klientů	0 Kč	66 071 Kč
lektorné	0 Kč	63 200 Kč
externí zajištění odl.služby , vzdělávání pěstounů u jiných org.		
telefony + poštovné	26 817 Kč	12 204 Kč
tisky ( Zpravodaj, Výr.zpr.apod.)	7 470 Kč	3 543 Kč
školení a kurzy	6 600 Kč	1 100 Kč
zprac.mezd a person. agendy,právní služby	55 603 Kč	57 779 Kč
supervize	11 885 Kč	7 392 Kč
ostatní (správa IT a web, grafik)	5 044 Kč	5 701 Kč
opravy a údržba	4 776 Kč	5 901 Kč
Ostatní provozní náklady (pojištění, bank. popl. aj.)	8 991 Kč	8 136 Kč
<b>NÁKLADY CELKEM ZA PROJEKT</b>	<b>1 138 299 Kč</b>	<b>755 205 Kč</b>
Individuální projekt NROS - osobní asistence		
Projekt Osvěta na podporu NRP		
Projekt Vzdělávejte se pro růst - OP LZZ (vzdělávání zaměstnanců)		
Nadprojektové náklady		
<b>NÁKLADY ORGANIZACE CELKEM</b>		

**projekt 201**

– Poradenské centrum

**projekt 202**

– Výchovně-vzdělávací a terapeutické služby

<b>ROK 2013</b>		
<b>203 + 211</b>	<b>209</b>	<b>CELKEM</b>
<b>3 904 422 Kč</b>	<b>498 375 Kč</b>	<b>5 678 347 Kč</b>
2 631 076 Kč	333 989 Kč	
379 323 Kč	51 374 Kč	
894 023 Kč	113 012 Kč	
<b>1 824 268 Kč</b>	<b>324 054 Kč</b>	<b>2 766 276 Kč</b>
<b>463 981 Kč</b>	<b>32 909 Kč</b>	<b>560 296 Kč</b>
7 550 Kč	0 Kč	
36 403 Kč	8 149 Kč	
98 881 Kč	16 628 Kč	
321 147 Kč	8 132 Kč	
<b>1 360 287 Kč</b>	<b>291 145 Kč</b>	<b>2 205 980 Kč</b>
71 075 Kč	19 295 Kč	
155 165 Kč	4 333 Kč	
230 938 Kč	46 059 Kč	
59 860 Kč	0 Kč	
47 997 Kč	0 Kč	
4 750 Kč	166 705 Kč	
308 836 Kč	0 Kč	
60 447 Kč	12 043 Kč	
10 425 Kč	4 151 Kč	
71 193 Kč	13 400 Kč	
215 153 Kč	9 520 Kč	
22 886 Kč	2 817 Kč	
47 509 Kč	1 302 Kč	
25 308 Kč	1 499 Kč	
28 745 Kč	10 021 Kč	
<b>5 728 690 Kč</b>	<b>822 429 Kč</b>	<b>8 444 623 Kč</b>
		<b>37 741 Kč</b>
		<b>19 514 Kč</b>
		<b>232 401 Kč</b>
		<b>104 924 Kč</b>
		<b>8 839 203 Kč</b>

**projekt 203, 211**

– Doprovázení rodin

**projekt 209**

– Vzdělávání odborníků a NNO, facilitace PK

# FINANČNÍ PROSTŘEDKY

## DÁRCŮ POUŽITÉ V ROCE 2013

**Za finanční podporu našich projektů děkujeme:**

Ministerstvu práce a sociálních věcí ČR, Magistrátu hl. města Prahy, Městu Benešov, Městu Říčany, Nadačnímu fondu J&T, Nadaci Terezy Maxové, Nadaci táta a máma, Nadačnímu fondu ALBERT, Nadaci rozvoje občanské společnosti, Nadaci Naše dítě a Nadačnímu fondu Veolia.



**NADAČNÍ FOND J&T**



[www.nasedite.cz](http://www.nasedite.cz)



město  
Říčany



evropský  
sociální  
fond v ČR



EVROPSKÁ UNIE



OPERAČNÍ PROGRAM  
LIDSKÉ ZDROJE  
A ZAMĚSTNANOST

PODPORUJEME  
VAŠI BUDOUCNOST  
[www.esfcr.cz](http://www.esfcr.cz)

Zvláštní poděkování za dlouholeté partnerství a finanční podporu našich projektů patří **Nadačnímu fondu Rozum a Cit.**

**rozum  
a cit** 

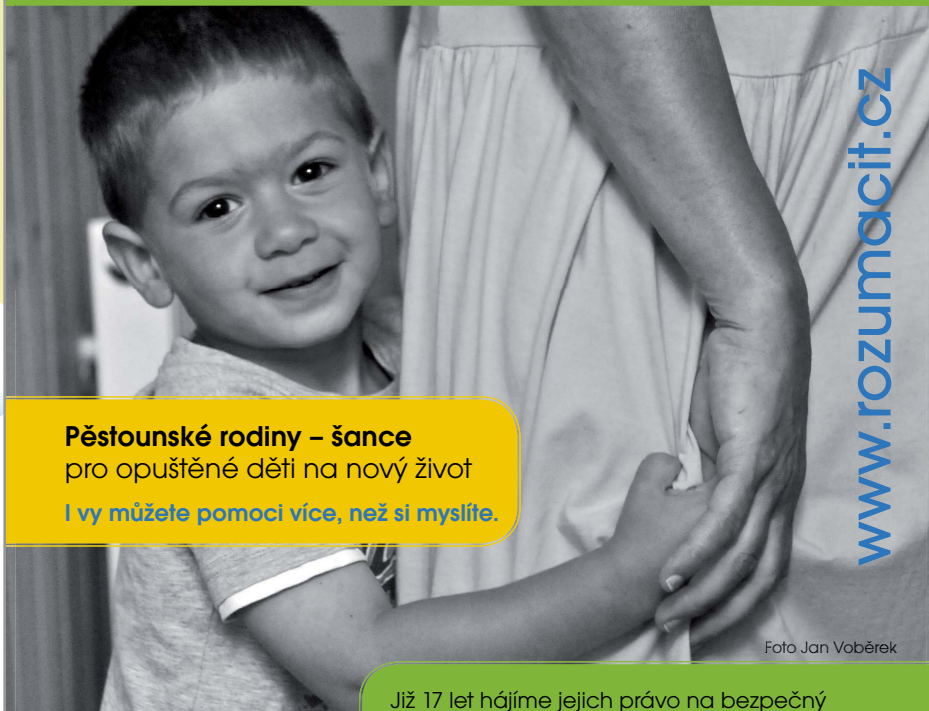
Za finanční a jinou podporu děkujeme také firmám a osobám:

**ICP, s. r. o., Poradce podnikatele, spol. s r.o., S-EPI, s. r. o., Portus, o.s., TPA Horwath, Radce Smutné** a ostatním nejmenovaným dárcům.

Aktivita projektů Výchovně-vzdělávací a terapeutické služby pro NR, Doprovázení a odlehčovací služby pro NR byly podpořeny z **dotačního programu Rodina a ochrana práv dětí MPSV.**

**Projekt Pevný most - jistíme Vás v přechodném období** byl finančně podpořen Nadačním fondem Albert v rámci grantového programu Nadační fond dětem.

# Děti patří do rodiny



www.rozumacit.cz

**Pěstounské rodiny – šance  
pro opuštěné děti na nový život**

**I vy můžete pomoci více, než si myslíte.**

Foto Jan Voběrek

rozum  
a cit

Již 17 let hájíme jejich právo na bezpečný domov a odbornou péči v rodině. Díky všem, kteří nám již pomohli podpořit 3 000 dětí vyrůstajících v náhradních rodinách.

**SLUNÍČKOVÝ DEN 1. – 2. dubna 2014**  
**KUPTÉ SI MAGNETKU, PLACKU, ŽETON**



Zašlete dárcovskou SMS ve tvaru: DMS ROZUMACIT na číslo 87 777. Cena jedné SMS je 30 Kč, Nadační fond Rozum a Cit obdrží 28,50 Kč. Více na [www.darcovskasms.cz](http://www.darcovskasms.cz).







rozum  
*a cit* 

**Rozum a Cit, z. s.**

Na Výsluní 2271  
251 01 Říčany

Tel: 323 605 782  
rozumacit@rozumacit.cz  
www.rozumacit.cz

číslo účtu: 268043028/5500

Grafické zpracování: Jakub Cejpek