

rozum
a cit 



OBČANSKÉ SDRUŽENÍ ROZUM A CIT

2010

VÝROČNÍ ZPRÁVA

www.rozumacit.cz



Občanské sdružení Rozum a Cit

Občanské sdružení Rozum a Cit je nezisková organizace, která dlouhodobě podporuje myšlenku náhradní rodinné péče v České republice. Jsme přesvědčeni, že každé dítě má právo vyrůstat v milujícím rodinném prostředí.

Rodinná péče by vždy měla mít přednost před ústavní výchovou.

Naším posláním je všestranná podpora dětí vyrůstajících v náhradní rodinné péči, a to prostřednictvím podpůrných a vzdělávacích služeb náhradní rodině.

HLAVNÍ CÍLE:

- zvyšovat kvalitu života dětí vyrůstajících v náhradní rodinné péči
- provázet a podporovat rodiče při výchově dětí, a napomáhat tak ke stabilitě rodinného prostředí
- zvyšovat znalosti náhradních rodičů v oblasti výchovy a náhradní rodinné péče
- pomáhat rodinám při řešení obtížných situací a přispívat k prevenci selhávání náhradní rodinné péče

SVÝCH CÍLŮ DOSAHUJEME TÍM, ŽE:

- hledáme nové cesty, jak pomoci dětem vyrůstajícím mimo vlastní rodinu
- zavádíme podpůrné služby pro náhradní rodiny
- šíříme myšlenku náhradní rodinné péče
- aktivně se podílíme na změně systému péče o děti vyrůstající mimo vlastní rodinu v ČR

PŘEDSEDNICTVO OBČANSKÉHO SDRUŽENÍ ROZUM A CIT

- Předsedkyně předsednictva - Mgr. Jaroslava Málíková
- Revizor - Mgr. Juraj Málík
- Členka předsednictva - PhDr. Věduna Bubleová



Poradenské centrum

V roce 2010 jsme završili první desetiletí poradenství v oblasti náhradního rodičovství.

SLUŽBY PORADENSKÉHO CENTRA:

- Kontaktní telefonická linka
- E-mailové a internetové poradenství
- Terénní návštěvy, terénní sociální práce
- Psychologické poradenství
- Psychoterapie
- Supervize pro náhradní rodiče
- Spolupráce a poskytování konzultací pracovištím OSPOD
- Skupina pro mladistvé „Hnízdo“ se službu CHAT na internetové sociální síti Facebook
- Svépomocná skupina pro pěstouny z řad příbuzných
- Organizování případových konferencí „na klíč“

I nadále zůstávají nejčastějšími tématy, s nimiž se na nás klienti obraceli, výchovné obtíže přijatých dětí a sociálně-právní otázky, týkající se například dávek nebo práv a povinností pěstouna. Nově přibývalo otázek na řešení závažných finančních potíží a aktuální se stala problematika styku dětí s jejich biologickou rodinou.

V Občanském sdružení Rozum a Cit jsme se i nadále věnovali skupině příbuzenských náhradních rodičů. Zpracovali a vydali jsme brožuru pro tyto náhradní rodiče „*Dítě ve výchově příbuzných*“.

Ucelená podpora klienta patří k základním principům naší činnosti, a tak jsme i v Poradenském centru nabízeli klientům veškeré programy Občanského sdružení, které pro ně mohly být přínosem v dané situaci. Ve stejném duchu jsme také spolupracovali s dalšími institucemi.

V polovině roku 2010 jsme ukončili dvouletý projekt „*Systém péče o sociálně znevýhodněné děti ve Středočeském kraji*“, jehož stěžejním cílem bylo rozvinout vzájemnou spolupráci organizací, institucí a odborníků v oblasti péče o děti žijící mimo vlastní rodinu nebo ohrožené umístěním do ústavní péče.

Vzdělávací a terapeutické služby

V rámci tohoto projektu realizujeme odborné vzdělávací semináře pro náhradní rodiče, terapeutické víkendy, zážitkové víkendy a letní pobyt pro mladistvé, dále letní pobyty pro celé rodiny. Několikrát do roka rovněž organizujeme setkání náhradních rodin. V tomto roce jsme zrealizovali 7 odborných seminářů, 13 víkendových a 5 letních pobytů. Při naší práci využíváme zejména metod arteterapie, muzikoterapie, dramaterapie, narativní terapie a jemné dotykové terapie.

Projektem chceme zvyšovat znalosti náhradních rodičů o individuálních potřebách dětí, výchovných a rehabilitačních metodách a o tom, jak snižovat možná rizika opožděného nebo problémového vývoje. Rodiče na společných setkáních velmi oceňují možnost vzájemného sdílení a předávání zkušeností.

Nově jsme v roce 2010 uspořádali 3 semináře na téma Dětská a dorostová psychiatrie. Ze strany rodičů je o semináře velký zájem, přejí si v setkáních a dalším vzdělávání na dané téma pokračovat. Chtějí porozumět neobvyklým projevům dětí, naučit se zvládat jejich problematické chování, chtějí znát, kdy vyhledat odbornou pomoc a kde, seznámit se s možnostmi léčby v léčebně, medikací a s tím, jak pracovat s verbální a fyzickou agresí. Toto téma budeme nabízet rodičům i v roce 2011.

Další novinkou byly 2 workshopy pro veřejnost na téma Arteterapie a Emoční projevy u dětí. Setkání jsme nabídli sociálním pracovníkům, jiným neziskovým organizacím, ale také – ve spolupráci s Centrem pro rodinu Náruč, sídlícím v severních Čechách – náhradním rodinám, které ještě nevyužily služeb OS Rozum a Cit.



Doprovázení

Služba Doprovázení patří mezi standardní služby Občanského sdružení Rozum a Cit od roku 2008. Jedná se tedy o službu poměrně mladou, která však za dobu své existence velmi rychle pronikla do povědomí pěstounů, a stala se tak službou vyhledávanou. Doprovázení nabízí náhradním rodičům dlouhodobou intenzivní podporu při výchově přijatých dětí a je poskytováno rodinám, které se ocitly při svém krásném, ale náročném poslání v situaci, kdy potřebují člověka, který by jim naslouchal a poradil, zkrátka po určitou dobu jejich života je podpořil a doprovázel.

Od roku 2007, kdy proběhl pilotní projekt, až do konce roku 2010 jsme doprovázeli již 20 rodin, v průběhu roku 2010 jsme pracovali celkem se 14 rodinami, čímž jsme podpořili 48 dětí a 30 dospělých, zároveň proběhlo 6 víkendových setkání v rámci služby. Rodinám jsme pomáhali vypořádat se s problémy typickými pro náhradní rodinnou péči – jako např. následky citové deprivace, výchovné problémy, vztahy mezi sourozenci jak přijatými, tak biologickými, obtíže vyplývající z jiného etnika dítěte, práce s malým sebevědomím, s vinou a především s vyrovnáním se s touto skutečností, že děti opustili jejich biologičtí rodiče.

Vzhledem k tomu, že nejpočetnější a nejvíce problémovou skupinu pěstounů tvoří pěstouni z řad příbuzných, především prarodičů, mají v Doprovázení již své stabilní místo, které se každým rokem zvětšuje. V minulém roce jsme tak podpořili celkem 7 takových rodin, což je plná polovina všech doprovázených rodin.

Doprovázení není ale určené pouze rodinám, které se ocitly v situaci vyžadující pomoc, ale představuje i prevenci, což znamená, že pracujeme i v rodinách, které chtějí získat nástroje, jak případným problémům předejít. Koncem roku 2010 se tak do Doprovázení zapojily 3 rodiny, které právě přijaly nové děti a rády by jim pomohly ve sžívání a postupně i s vyrovnáním se s následky prožité minulosti. Díky tomu započala naše intenzivní spolupráce s OS Šafrán dětem, která se plně rozvinula z následujícím roce 2011.



Odlehčující služba

Od 2. pololetí roku 2010 jsme začali realizovat Odlehčující službu pro náhradní rodiny. Dětem služba přinesla řadu nových podnětů, podpořila jejich individuální zájmy a rozšířila síť jejich sociálních kontaktů. Jejich rodičům „odlehčení“ přineslo možnost krátkodobé zastupitelnosti a své „volno“ nejčastěji čerpali zařizováním různých pochůzek (např. soudní řízení), péčí o fyzické nebo duševní zdraví, ale třeba i vlastní pracovní aktivitou nebo seberealizací. Výstupy jsou následující:

ZAVEDLI JSME NOVOU SLUŽBU DO SYSTÉMU PÉČE O SOCIÁLNĚ ZNEVÝHODNĚNÉ DĚTI

Tato služba doplnila stávající síť podpory pro rodiny s přijatými dětmi na území Prahy a Středočeského kraje a obohatila nabídku služeb, které poskytuje naše sdružení klientům.

POSKYTLI JSME TERÉNNÍ PÉČI O DĚTI V ROZSAHU 200 HODIN

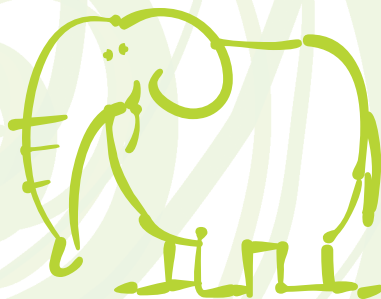
V průběhu pololetí byla navázána spolupráce se 14 náhradními rodinami, ve kterých proběhlo 200 hodin přímého poskytnutí služby, a to nejčastěji v bydlišti rodiny nebo v jejím okolí. Aktivit služby „odlehčení“ se přímo účastnilo 30 dětí.

REALIZOVALI JSME PRVNÍ VÍKENDOVÝ ODLEHČUJÍCÍ POBYT

Pobyť proběhl v polovině října 2010 v Olivově dětské léčebně v Říčanech. Pobytu se účastnilo 6 dětí. Pro děti byl připraven víkendový program, jehož součástí byly tematické hry, výroba „lapače snů“ a také návštěva muzea spojená s povídáním o životě netopýrů.

VZNIKLA METODIKA PROJEKTU

V průběhu projektu jsme sbírali podněty pro metodiku, která nám usnadnila spolupráci i komunikaci s uživateli služby. Byl navržen systém hodinových kreditů, na jehož základě se definovala kapacita služby. Byly vytvořeny dokumenty nezbytné pro administraci projektu: karta dítěte a dohoda o spolupráci s uživatelskou rodinou.



Výrok auditora

Podle našeho názoru účetní závěrka podává věrný a poctivý obraz aktiv a pasiv účetní jednotky Občanské sdružení Rozum a Cit k 31.12.2010 a nákladů a výnosů a výsledku jejího hospodaření za rok končící 31.12.2010 v souladu s českými účetními předpisy.

Dále jsme provedli prověrku způsobu účtování a použití dotací od poskytovatelů uvedených v bodě 3.5.3. Přílohy k účetní závěrce. Statutární orgán účetní jednotky Občanské sdružení Rozum a Cit je odpovědný za hospodárné a efektivní použití dotací v souladu s účely, pro které byly poskytnuty, a za vedení účetnictví a vyúčtování dotací. Naší odpovědností je vydat na základě provedené prověrky stanovisko ke způsobu účtování a použití dotace.

Prověrku jsme provedli v souladu s mezinárodním standardem pro prověrky (ISRE 2400), který požaduje, aby prověrka byla naplánována a provedena tak, abychom získali střední úroveň jistoty, že prověřovaná oblast neobsahuje významné (materiální) nesprávnosti. Prověrka je omezena především na dotazování pracovníků účetní jednotky a na analytické postupy provedené ve vztahu k účetním údajům, a prověrka proto poskytuje nižší stupeň ujistění než audit. Audit jsme neprováděli, a proto nevyjadřujeme výrok auditora.

Nezjistili jsme žádné významné (materiální) nesprávnosti ve způsobu účtování dotací a při prověrce jsme nezaznamenali žádné skutečnosti, které by nás vedly k domněnce, že finanční prostředky byly použity v rozporu s vymezenými dotačními pravidly a podmínkami.

AUDIT ACTIVITY s. r. o.

Sídlo: Na Výsluní 201/13, 100 00 Praha 10

Oprávnění vydané KAČR číslo 149



Auditor, který jménem společnosti vypracoval zprávu:

Ing. Pavla Kosová

Oprávnění vydané KAČR číslo 1557



Datum vypracování: 12. května 2011

Přílohy: Rozvaha, Výkaz zisku a ztráty, Příloha k účetní závěrce k 31.12.2010

Auditor si vyhrazuje právo změnit výsledek svého auditu v případě zjištění skutečností, které mohou mít vliv na výrok auditora a které nebyly známy do data zpracování této zprávy.

Zpráva byla vyhotovena celkem v sedmi výtiscích: 5x pro účetní jednotku, 2x pro auditora

Tato zpráva byla projednána s předsednictvem Občanské sdružení Rozum a Cit dne 12. května 2011.

Zprávu předložila Ing. Pavla Kosová.

AUDIT ACTIVITY s.r.o.

sídlo: Na Výsluní 201/13, 100 00 Praha 10

obchodní rejstřík: vedený Městským soudem v Praze, oddíl C., vložka 35545

klíčový auditorský partner: Ing. Pavla Kosová, Březí č. 1, 251 01 Říčany

tel: 323 605 600; 602 252 366 / email: auditactivity@gmail.cz

strana 2/2 celkem

Finanční zpráva

ROZVAHA K 31. 12. 2010			
AKTIVA CELKEM	532 549 Kč	PASIVA CELKEM	532 549 Kč
Dlouhodobý majetek celkem	0 Kč	Vlastní zdroje celkem	- 121 955 Kč
Drobný dlouhodobý nehmotný majetek	25 924 Kč	Výsledek hospodaření celkem	- 121 955 Kč
Drobný dlouhodobý hmotný majetek	319 802 Kč	Účet výsledku hospodaření	- 190 126 Kč
Oprávký DDNM	- 25 924 Kč	Nerozdělený zisk min. let	68 171 Kč
Oprávký DDHM	- 319 802 Kč	Cizí zdroje celkem	654 504 Kč
Krátkodobý majetek celkem	532 549 Kč	Krátkodobé závazky celkem	439 843 Kč
Pohledávky celkem	1 115 Kč	Dodavatelé	42 770 Kč
Poskytnuté zálohy	0 Kč	Zaměstnanci	198 606 Kč
Odběratelé	615 Kč	Závazky k institucím (SP+ZP)	106 346 Kč
Pohledávky za zaměstnanci	500 Kč		
Krátkodobý finanční majetek celkem	476 434 Kč	Ostatní přímé daně	20 530 Kč
Pokladna	9 811 Kč	Jiné závazky	2 828 Kč
Geniny	1 240 Kč	Dohadné účty pasivní	68 763 Kč
Účty v bankách	465 383 Kč	Jiná pasiva celkem	214 661 Kč
Jiná aktiva celkem	55 000 Kč	Výnosy příštích období	214 661 Kč
Příjmy příštích období	55 000 Kč		

KOMENTÁŘ:

Občanské sdružení Rozum a Cit je organizace, která nebyla založena za účelem podnikání, a neprovozuje tedy žádnou výdělečnou činnost. Organizace vlastní pouze drobný dlouhodobý hmotný a nehmotný majetek, disponuje 2 bankovními účty, na kterých jsou soustředěny finanční prostředky mimo pokladní hotovost. Krátkodobé závazky organizace tvořily došlé faktury neuhrazené k 31.12. 2010, nevyplacené mzdy za prosinec včetně odvodů sociálního a zdravotního pojištění, odvod daně z příjmů fyzických osob a zákonného pojištění. V účetnictví bylo účtováno o dohadných položkách a časovém rozlišení nákladů, příjmů a výnosů. Přijaté dotace ze státního rozpočtu 2010 byly v jednotlivých projektech zcela vyčerpány a v řádném termínu vyúčtovány.

VÝKAZ ZISKŮ A ZTRÁT K 31. 12. 2010

NÁKLADY CELKEM	6 833 420 Kč	VÝNOSY CELKEM	6 643 294 Kč
Spotřebované nákupy	284 726 Kč	Tržby z prodeje služeb	201 532 Kč
Spotřeba materiálu	199 240 Kč	Ostatní výnosy celkem	41 081 Kč
Spotřeba energie	85 486 Kč	Úroky	98 Kč
Služby celkem	2 443 914 Kč	Jiné ostatní výnosy	40 983 Kč
Opravy a udržování	18 259 Kč	Přijaté příspěvky celkem	3 672 272 Kč
Cestovné	58 603 Kč	Přijaté příspěvky (vč. darů)	3 672 272 Kč
Ostatní služby	2 367 052 Kč	Provozní dotace celkem	2 728 409 Kč
Osobní náklady celkem	4 065 974 Kč	Provozní dotace	2 728 409 Kč
Mzdové náklady	3 090 316 Kč		
Zákonné sociální pojištění	884 255 Kč	VÝSLEDEK HOSPODAŘENÍ	- 190 126 Kč
Zákonné sociální náklady	40 980 Kč		
Ostatní sociální náklady	50 423 Kč		
Daně a poplatky celkem	2 400 Kč		
Ostatní daně a poplatky	2 400 Kč		
Ostatní náklady celkem	36 406 Kč		
Jiné ostatní náklady	36 406 Kč		

PŘEHLED ZDROJŮ FINANCOVÁNÍ

ZDROJ	Částka	% podíl
MPSV – odbor rodiny a dávkových systémů	1 723 609 Kč	26
MPSV – odbor sociálních služeb a sociálního zabezpečení	671 000 Kč	10
Magistrát hl. města Prahy	333 800 Kč	5
Nadace, nadační fondy celkem	3 528 285 Kč	53
Z toho: Nadační fond J&T	1 032 453 Kč	
Nadace O2	786 339 Kč	
Nadace TÁTA A MÁMA	596 000 Kč	
Nadační fond Rozum a Cit	570 000 Kč	
Nadace rozvoje občanské společnosti	478 493 Kč	
Nadace Naše dítě	50 000 Kč	
Konto Bariéry	15 000 Kč	
Dary (firemní i soukromí dárci)	143 987 Kč	2
Ostatní – příjmy od uživatelů, úroky apod.	242 613 Kč	4
VÝNOSY CELKEM	6 643 294 Kč	100



ČLENĚNÍ DLE NÁKLADOVÝCH POLOŽEK A PROJEKTŮ – ROK 2010

NÁKLADOVÁ POLOŽKA	VTS	DOPRO
Osobní náklady celkem	977 958 Kč	965 601 Kč
Mzdy zaměstnanci a dohody o prac.činnosti	551 000 Kč	664 484 Kč
Mzdy - dohody o provedení práce	239 381 Kč	75 467 Kč
Odvody - sociální a zdravotní pojištění	187 577 Kč	225 650 Kč
Provozní náklady celkem	1 095 675 Kč	608 149 Kč
Materiálové náklady celkem	83 368 Kč	22 959 Kč
z toho: výtvarné potřeby	6 477 Kč	1 817 Kč
kancelářské potřeby	22 306 Kč	8 767 Kč
pohonné hmoty	29 385 Kč	12 375 Kč
potraviny	24 284 Kč	- Kč
ostatní	916 Kč	- Kč
Nemateriálové náklady celkem	1 012 307 Kč	585 190 Kč
Cestovné	20 143 Kč	20 114 Kč
Energie (plyn, elektřina)	31 132 Kč	26 795 Kč
Nájemné (kanceláře, prostory na akce, auto)	118 267 Kč	112 567 Kč
Služby – z toho: ubytování klientů	207 874 Kč	41 562 Kč
stravování klientů	149 612 Kč	31 644 Kč
lektorné	87 403 Kč	43 750 Kč
telefony + poštovné	41 553 Kč	47 280 Kč
tisk materiálů	68 703 Kč	20 612 Kč
školení a kurzy	3 921 Kč	5 071 Kč
účetnictví, finanční řízení, právní služby	161 600 Kč	155 558 Kč
supervize	9 000 Kč	8 800 Kč
ostatní (správa IT a web, grafik, PR služby)	45 685 Kč	47 173 Kč
audit (viz. smlouva s poskytovatelem dotace, grantu)	42 000 Kč	- Kč
opravy a údržba	4 343 Kč	3 073 Kč
Ostatní provozní náklady (pojištění, bank. popl. aj.)	21 071 Kč	21 191 Kč
NÁKLADY CELKEM ZA PROJEKT	2 073 633 Kč	1 573 750 Kč
Nadprojektové náklady		
NÁKLADY ORGANIZACE CELKEM		

VYSVĚTLIVKY:

- projekt VTS** – Vzdělávací a terapeutické služby
projekt DOPRO – Doprovázení
projekt PC – Poradenské centrum

PC	ODL	BG	projekt 208
1 061 908 Kč	148 144 Kč	554 140 Kč	226 086 Kč
766 045 Kč	92 684 Kč	345 753 Kč	160 680 Kč
36 392 Kč	23 945 Kč	95 315 Kč	11 250 Kč
259 471 Kč	31 515 Kč	113 072 Kč	54 156 Kč
545 308 Kč	106 851 Kč	380 535 Kč	- Kč
28 868 Kč	1 207 Kč	36 925 Kč	- Kč
- Kč	78 Kč	- Kč	- Kč
11 171 Kč	840 Kč	16 304 Kč	- Kč
16 041 Kč	- Kč	3 821 Kč	- Kč
- Kč	289 Kč		- Kč
1 656 Kč	- Kč	16 800 Kč	- Kč
516 440 Kč	105 644 Kč	343 610 Kč	- Kč
5 294 Kč	2 307 Kč	10 340 Kč	- Kč
20 959 Kč	6 600 Kč	- Kč	- Kč
115 367 Kč	38 460 Kč	59 960 Kč	- Kč
- Kč	4 500 Kč	- Kč	- Kč
- Kč	2 250 Kč	11 317 Kč	- Kč
15 050 Kč	- Kč	48 500 Kč	- Kč
51 534 Kč	12 374 Kč	45 200 Kč	- Kč
56 999 Kč	- Kč	81 156 Kč	- Kč
5 846 Kč	2 850 Kč	8 438 Kč	- Kč
155 904 Kč	15 555 Kč	22 900 Kč	- Kč
17 250 Kč	3 600 Kč	2 800 Kč	- Kč
43 634 Kč	12 373 Kč	13 422 Kč	- Kč
- Kč	- Kč	29 760 Kč	- Kč
3 195 Kč	849 Kč	1 800 Kč	- Kč
25 408 Kč	3 926 Kč	8 017 Kč	- Kč
1 607 216 Kč	254 995 Kč	934 675 Kč	226 086 Kč
			163 065 Kč
			6 833 420 Kč

VYSVĚTLIVKY:

- projekt ODL** – Odlehčovací služba
projekt BG – Systém péče o sociálně znevýhodněné děti ve Středočeském kraji
projekt 208 – Osvětová činnost

Poděkování

Žádnou z aktivit bychom nemohli realizovat bez podpory našich partnerů a dárců.

Projekt Systém péče o sociálně znevýhodněné děti ve Středočeském kraji byl financován z prostředků **finančních mechanismů EHP a Norska**.



Za významnou podporu projektů a programů děkujeme:



Velký dík patří **Nadačnímu fondu Rozum a Cit**, který opět ve velké míře podpořil naši činnost.



Za dlouholetou podporu děkujeme firmám ICP, s. r. o., EPI-Centrum, s. r. o. a LMC s. r. o.



Je víska Kratochvílová

rozum
a cit 



Občanské sdružení Rozum a Cit

Jablonského 639/4
170 00 Praha 7 Holešovice
Tel: 323 605 782

Korespondenční adresa:
Na Výsluní 2271
251 01 Říčany

rozumacit@rozumacit.cz
www.rozumacit.cz
www.pestounskapece.cz
číslo účtu: 268043028/5500